

Hergott Kristóf*

Koszta József Múzeum, régész-muzeológus, gyűjteménykezelő, PhD. hallgató

Ló, lovas-és lószerszámos temetkezések a Szentes-Nagyhegyi avar temetőben

Bevezetés¹

Az Avar Kaganátus területén végzett makro- és mikroregionális kutatásoknak köszönhetően mára jóval árnyaltabb képet tudunk alkotni az avar kori társadalomról, a birodalomban élő közösségekről. Így van ez a Tisza–Maros–Körös vidéken megtelepedett avarsággal is, hiszen,²a térség nem csak földrajzi értelemben, de az itt megtelepedett népesség anyagi kultúrája tekintetében is jól körül határolható a Kaganátus területén belül.³

A térséget megszálló avarság egyik sajátos temetkezési szokása a lovastemetkezés, mely változatos formájában mutatkozik meg. Ennek vizsgálatához újabb adatokkal szolgálunk a kutatás számára részben ismert, ám teljes egészében fel nem dolgozott temetőn, a szentes–nagyhegyi avar temető lovassírjainak bemutatásával és értékelésével. Mivel magát a nagyhegyi temetőt korábban nem vizsgálták behatóan,⁴ úgy vélem, hogy fontos adatokkal

* A dolgozat szerzője az SZTE BTK Régészettudományi Doktori Iskola hallgatója.

¹ A tanulmány a 2021. november 11–13. között megrendezett XXX. Hadak Útján konferencián „*Hoztak jó háttaslovakat, fekete cobolyprémeket, kék mókuszprémeket elképzeltetlen mennyiségben, és felajánlották ezeket.*” *Az állatok eltemetésének és mellékelésének vizsgálata a szentes-nagyhegyi temetőben* címmel megtartott előadásom átdolgozott, kibővített változata. Itt szeretném megköszönni Lőrinczy Gábornak, hogy tanácsaival, intelmeivel teljesebbé tette ezt a munkát. A kéziratot 2023. április 12-én zártuk le.

² A Tisza–Maros–Körös vidéket megszálló avarság sajátos temetkezési szokásaira már korán felfigyeltek a kutatók. Először Csallány Dezső és Kovrig Ilona figyeltek fel az itt megjelenő, a Kaganátus többi területéhez képest eltérő rítusokra, melyek alapján feltételezték, hogy a térséget megszálló népesség egy, az avar társadalomtól eltérő etnikai tömb lehet. A feltételezésüket mai napig nem lehetett igazolni, annyi azonban bizonyossá vált, hogy az avar szállásterület területén belül markánsan elkülönül az itt élő közösség temetkezési szokása. Bővebben lásd: Csallány 1954, 133–140; Csallány 1963, 21–38; Kovrig 1955, 30–44.

³Erre vonatkozóan lásd: Lőrinczy 1998, 323–372; Lőrinczy 2001, 40–47; Bende 2017. Összefoglalásukat lásd: Hergott 2018, 138–140.

⁴A temető anyagát több kutató több szempontból is vizsgálta, ám a teljes anyag közlése, a lelőhely azonosítása, a temetkezési szokások elemzése eddig még nem készült el. Az egyes sírokra vonatkozó szakirodalmi említéseket lásd a sírleírásoknál. Az összefoglalásokról a teljesség igénye nélkül lásd: Csallány 1932, 149–166; Kovalovszki 1957, 58; Csallány 1961, 44–45; Madaras–Liska 2002, 356; Bende 2017, 198–209.

szolgálhat nem csak Szentés környékének de a Tisza–Maros–Körös vidék avar korához is. A temetőben fellelhető lovastemetkezések vizsgálatával lehetőségünk nyílik a nagyhegyi temetőről alkotott eddigi kép pontosítására, így a Tisza–Maros–Körös vidéken élt közösségekről behatóbb ismereteket szerezünk.

A szentes-nagyhegyi temető elhelyezkedése

A nagyhegyi temetőt 1927 és 1941 között több ütemben, több helyszínen⁵ tárta fel Csallány Gábor és Csallány Dezső. A feltárások során 380 avar kori sír látott napvilágot.⁶ A temető teljes egészét korábban nem publikálták, annak ellenére, hogy Csallány Dezső és Zalotay Elemér is több kéziratot készített elő a teljes temető közzléséhez,⁷ mégis csak néhány leletet, illetve sírt vizsgáltak eddig,⁸ valamint nem elemezték részleteiben a temetkezési szokásokat.⁹

A szentes–nagyhegyi temető a mai Szentés városától ÉK-re, a mai Nagypatái út nagyjából középső szakaszától É-ra fekszik. A lelőhely pontos elhelyezkedése sokáig a feledés homályába merült, ugyanis a feltárók kizárólag a telektulajdonosok nevét, illetve a telkek egymáshoz való viszonyát rögzítették. Azt, hogy ezek a telkek pontosan hol helyezkedtek el nem tüntették fel sehol. Mivel a lelőhely elhelyezkedését nem ismertük, így a temető térképét sem lehetett korábban pontosan megrajzolni, ám ennek azonosításával mindkét adatot sikerült pontosítanom.¹⁰

A vizsgálatba bevont temetkezések¹¹

⁵A feltárások 1927–1928 között Juhász János, 1929–1931 között Musa János, 1932-ben Gálfy Lajos, 1941-ben pedig Vass Sándor földjén zajlottak.

⁶A területről már 1926-ban hírt adtak sírok előkerüléséről (Szalontai 2021, 305), így elképzelhető, hogy ennél több temetkezéssel is számolhatunk a temetőben. Ezt erősíti a temetőtérkép is, mely alapján megállapítható, hogy a lelőhelynek egyedül a K-i része tekinthető lehatároltnak, ennél fogva nem beszélhetünk teljesen feltárt temetőről a nagyhegyi késő avar temető esetében.

⁷Ezeket a Koszta József Múzeum régészeti adattára őrzi: SzKJM RA 261-84, 385-92.

⁸Leginkább nagyobb összefoglalásokban jelentek meg a nagyhegyi sírok, konkrét elemzést esetükben sem végeztek. Ezen összefoglalásokról a teljesség igénye nélkül lásd: 4. lábjegyzet.

⁹A nagyhegyi sírok közül 209 szerepel Bende Lívia Tisza–Maros–Körös vidékre kiterjedő elemzésében, ez nem a teljes temető, hiszen az 1927–1928 között végzett feltárások során előkerült sírokat nem vonta be a vizsgálataiba. Ennek oka, hogy a hiányosan fennmaradt sírlapok, feljegyzések miatt nem volt mód minden sír leírását elkészíteni (Bende 2017, 199). Bende Lívia katalógusát lásd: Bende 2017, 198–209.

¹⁰A feltárt temető teljes térképét nem lehet megrajzolni, ugyanis az első ásatásokról jelenlegi tudásunk szerint nem maradt fenn térképes dokumentáció, így csak a lelőhely É-i, D-i, valamint Ny-i részéről nyerhetünk adatokat, a K-i, illetve középső részén a sírok helyét nem tudjuk meghatározni.

¹¹Az általam vizsgált temetkezések leírásánál igyekeztem minden rendelkezésünkre álló adatot közreadni. Mivel a temetőt több ütemben, több telken tárták fel, így a sírszámokat többször kiosztották, keveredtek, ám a későbbi publikációkban gyakran hivatkoztak rájuk, így fontosnak tartottam azokat is feltüntetni. Mivel a régi sírszámok önmagukban nem elegendőek ahhoz, hogy átlátható módon katalogizáljuk a sírokat, így jómagam egy katalógusszámmal is elláttam a tanulmányban ismertetett temetkezéseket. A katalógusban szereplő sírokról szóló

Musa János szőlője, 1929:¹²

Kat. szám: 1.

156. sír: H.: 230 cm, sz.: 120 cm, m.: 142 cm (halott), 160 cm (ló). Felnőtt háton fekvő, nyújtott helyzetű csontváza.

Mell.:

1. *Ló csontváza*, a mélységadatok alapján, az halott alatt. A ló a halott lábánál volt, feje az elhunyt lábai között.

Irodalom: Bende 2012, 652; Bende 2017, 200, 306; Szalontai 2021, 367.

Musa János szőlője, 1929–1930:

Kat. szám: 2.

6. sír: T.: DK–ÉNy. M.: 164 cm. Ló csontváza fejvel DK-nek. (Az emberi váz valószínűleg a mellette való árokban lesz.)¹³

Ló mellékletei:

1. *Oldalpálcás zabla* a szájban, csuklós, töredékes, két részben. A zablapálcák négyszögű füllel vannak ellátva. A külső zablanyílásba karikatöredék kapcsolódik. A zabla kb. 23 cm hosszú lehetett, pálcá H.: 12 cm, a négyszögű keret H. és sz.: 3,5 cm. Elveszett.
2. *Hurkos fülű* kengyelpár a hasa táján töredékes állapotban. Száruk kerekített, talprész lapított. H.: kb. 16–17 cm. Elveszett.
3. *Hevedercsat* vasból, négyszög alakú. H.: 4,5 cm, sz.: 4 cm. Elveszett.

korábbi értekezéseket jelen dolgozattal is könnyebben össze lehet ily módon vetni. A sírok leírásánál egységesíttem az eredeti dokumentációban foglaltakat, valamint a Csallány-féle katalógusban szereplő adatokat (SzKJM RA 385-92), illetve a régi leltárkönyvekben leírtakat. Törekedtem arra, hogy a lehető legteljesebb leírást adjam a temetkezésekről, valamint az előkerült tárgyakról és azok sírbéli helyzetéről. A cikkben megjelenő tárgyfotók és táblaszerkesztés a szerző munkája.

¹² Csallány egy *Hun lovas sírok* című kéziratában erről a lelőhelyrészről 3 lovassírt közöl. A kéziratban leírja, hogy 10 m hosszú, 1 m széles 170 cm mély szelvényben kutatott, ahonnan 26 avar kori sír került elő, közülük a lovassírok 100–170 cm mélyek voltak, tehát feltételezhető, hogy az eredeti felszíntől számítva 200–270 cm volt a sírok mélysége. A leírások alapján a lovassírok mélysége megegyezett a többi sír mélységével is, melyeké 100–180 cm közötti, tehát az eredeti felszíntől számítva 200–280 cm volt. A sírok egymáshoz való viszonyáról is képet kaphatunk, eszerint a temetkezések sorban helyezkedtek el, ám egymástól való távolságuk változatos volt. Az emberi vázcsontok nagyon rossz megtartású voltak, Csallány leírása alapján csak egy-egy combcsont vagy fogak jelezték a vázak elhelyezkedését. A lovakról rendszerint a lábánál helyezkedtek el, oly módon, hogy a fej rálógott a gazdája lábára, vagy az elhunyttól jobbra, vele megegyező tájolásban. A három lovassír közül az egyikből a lószerszámzat díszeit részletesen leírja, valamelyik sírban falerákkal díszítették a ló szerszámát. Sajnos a kéziratból nem derül ki, hogy mely sírokról értekeznek, annyi azonban feltételezhető, hogy a katalógusban szereplő temetkezés mellett 2 további lovassírral is számolhatunk. A kéziratot lásd: MNL CsML Szentes, VIII. 701.b/1.

¹³ Ez a megjegyzés a Csallány-féle sírleírásban szerepel.

4. Préselt *lószerzámdíszek* töredékei bronzlemezből a kantárszíjon, ablakszerű geometrikus minták vehetők ki rajtuk. Darabszám a táblaanyag alapján nem állapítható meg.¹⁴ A leltárkönyvben 24 szerepel. H.: 1,6–2,1 cm. KJM ltsz.: 55.100.1.
5. *Vaskés* töredékei. Középső nyélállású, erősen töredékes vaskés. A penge és a hegy állása ma már nem határozható meg pontosan. H.: 6 cm, sz.: 2 cm. KJM ltsz.: 55.100.3.
6. *Bőrszija* a zablaszárból. Hasított, lyukasztások figyelhetők meg rajta, 2 db. Sz.: 2 cm. KJM ltsz.: 55.100.2.

Irodalom: Bende 2012, 652, 656; Bende 2017, 203, 306, 309, 310.

Kat. szám: **3.**

19. sír: M.: 100 cm. Férfi háton fekvő, nyújtott helyzetű csontváza. Csak a combcsontoktól lefelé eső csontjai vannak meg. A sírban egy lófej volt a lábszárcsontoknál.

Mell. [2. tábla]:

1. *Zabla* a ló szájában. Elveszett.
2. *Veretek* a zablán.¹⁵ Elvesztek.
3. *Hurkos fülű(?) kengyelvasak* egymáson a bal lábnál. Átm.: 11 cm.¹⁶ Elvesztek.
4. *Bronzdísz* (kapocs?) a jobb és bal lábszárnál és a térden felül, füllel lefelé a földön, 4 db. Elvesztek.
5. *Szívvégszerű* dísz, ugyancsak a lábszár táján, a többi a ló fejénél, 2 db. Elvesztek.
6. *Fülbevaló*. Négyszögletes testű, egyik vége felé elkeskenyedő bronz karika, csuklósan felerősített száron gömbölyded fekete gyönggyel. Csak a leltárkönyv említi. Átm.: 3,5 cm. KJM ltsz.: 55.100.56. KJM régi ltsz.: III.H.325.

Irodalom: Bende 2012, 652; Bende 2017, 204, 306, 309.

Kat. szám: **4.**

22. sír: M.: 155 cm. Férfi háton fekvő, nyújtott helyzetű csontváza.

Mell. [2–3. tábla]:

1. *Vaskengyelpár*. Kiszélesedő, egyenes, a felsőrésszel egybekovácsolt alsó résszel, füle is a felső rész kanyarulatából kialakítva. Az egyik kengyel egyenes talpalójú, háromszög

¹⁴ Ez a megjegyzés a Csallány-féle sírleírásban szerepel, valószínűleg arra utalhat, hogy már maga Csallány sem tudta megállapítani a pontos darabszámot, ehhez pedig a múzeum régészeti kiállításáról készült fotókat használhatta fel, ezért hivatkozhat a táblaanyagra és nem az eredeti tárgyakra.

¹⁵ A tárgyak helyének a meghatározása a Csallány-féle katalógusban szerepel.

¹⁶ A hurkos fülű meghatározás a Csallány-féle katalógusban szerepelt.

alakú, a másik alakja ma már nem állapítható meg. Sz.: 12,5 cm. KJM ltsz.: 55.22.17–55.22.18.

2. *Oldalpálcás zablá*. Egyenes oldalszárral, a szájrész két darabból, középen két hurokban kapcsolódva. Oldalpálca H.: 12 cm, Szár h.: 12,2 cm. KJM ltsz.: 55.22.19.

3. *Hevedercsat*. Négyzet alakú, nagyobb vascsat, vaspecekkal. H.: 4,2 cm, sz.: 4,1 cm. Elveszett. KJM ltsz.: 55.22.20.

Övgarnitúra:

4. *Szíjvég*. Bronzból öntött, áttört, két szembeforduló szárnyas griffel, melyek között egy állat van. A köpús részen hegyes levelű S-alakú indadisz van. H.: 9,4 cm, sz.: 2,7–2,9 cm. KJM ltsz.: 55.22.1.

5. *Lyukvédő*. Bronzból öntött, patkó alakú, fonatmintával díszített, három szegeccsel rögzítve, 3 db. H.: 2,5 cm, sz.: 2,1 cm. KJM ltsz.: 55.22.9–55.22.11.

6. *Kisszíjvég*. Bronzból öntött, állatfejet formáznak, a köpús részen egy szegecs van, 3 db. H.: 2,8 cm, sz.: 0,6–1,6 cm. KJM ltsz.: 55.22.12–55.22.14.

7. *Övcsat*. Bronzból öntött, csuklós testű, rajta két egybefonódó S-alakú laposlevelű inda díszíti, ovális karikája gyöngy utánzatú, tuskéje madárfejet formáz, gyöngyös csőrrel. H.: 5,5 cm, sz.: 2,6–4 cm. KJM ltsz.: 55.22.2.

8. *Övbújtató*. Bronzlemezről hajlított, két szöggel felerősítve. H.: 3,4 cm, sz.: 1,1 cm. KJM ltsz.: 55.22.16.

9. *Övforgó*. Bronzból öntött, középen egy szegeccsel, két visszaforduló állatalakkal. H.: 4,9 cm. Elveszett.

10. *Karikás veret*. Bronzlemezes testű, felső részén kicsúcsosodó, karikás csüngőben végződő övveret. Egykoron két szegeccsel volt felerősítve, mára töredékes állapotú. Együttes H.: 4,2 cm, sz.: 1,8 cm. KJM ltsz.: 55.22.15.

11. *Övveret*. Bronzból öntött, téglalap alakú, testén szárnyas griffel, növénydíszes csüngőrészsel, 6 db. Veret H.: 3,2 cm, Együttes H.: 5,3 cm, sz.: 3,3 cm. KJM ltsz.: 55.22.3–55.22.8.

12. *Vascsat*. Négyzög alakú, töredékes állapotban. Mára nem állapítható meg pontosan az átmetszete. H.: 2,2–2,9 cm. KJM ltsz.: 55.100.185.

13. *Fadarabok*. 5 db fatöredék. H.: 2,6–3 cm. KJM ltsz.: 55.100.186.

14. *Bronzlemez*. Sarkain szegekkel átütött szögletes bronzlemez. Csak a leltárkönyv említi. Sz.: 2,3 cm. KJM ltsz.: 55.100.184.

Irodalom: SzKJM RA 390-92; Csallány 1962, 445–480; Mészáros 2016, 42; Bende 2017, 204.

Kat. szám: 5.

23. sír: T.: ÉNy–DK. M.: 160 cm. Férfi háton fekvő, nyújtott helyzetű csontváza és tőle jobbra, fejjel K-nek fekvő lócsontváz. A lótól balra, DK-re, Somogyi Lajos területére is benyúlt az emberi váz.

Mell.:

1. *Vaszabla* a koponya felső része mellett a nyaknál. Elveszett.
2. *Korong* alakú rozetta a zabla középrésze felett, 1 db. Elveszett.
3. *Kerek dísz* a rozettától nyugati irányban, 2 db egymás mellett, sima résszel felfelé. Elveszett.
4. Egy *kerek dísz* azoktól balra 11 cm-re, dísszel felfelé. Elveszett.
5. Egy *kerek dísz* a kettőtől DK-re a nyakcsigolyák mellett, sima felével felfelé. Elveszett.
6. Egy *kerek dísz* a dereka táján. Elveszett.
7. *Kengyelpár* a váz lába és a ló nyakcsigolyái között. Elveszett.
8. *Övveretek* a derék táján. Elvesztek.
9. *Vas ácskapocs* több darabban. Elvesztek.
10. *Szíjvég*. Elveszett.
11. *Bronzcsat* balról. Elveszett.
12. *Vaskés* a jobb oldal felé. Elveszett.

Irodalom: Bende 2012, 655, 656; Bende 2017, 204.

Kat. szám: 6.

31. sír: T.: ÉNy–DK (a temetőterkép alapján). A temetőterkép alapján a ló váza a férfitől jobbra, ellentétes tájolásban feküdt.

Mell. [3–4. tábla]:

1. *Vasszabla*. Csuklós szájvasa két darabból áll, oldalpálcás, oldalt karikával és ehhez kapcsolódó egyenes oldalszárral. H.: 19 cm, pecek h.: 13, a karika átm.: 3,5 cm. KJM ltsz.: 55.100.225. KJM régi ltsz.: III.H.340.
2. *Hevedercsat* vasból. Trapéz alakú, lapított téglalap átmetszetű testtel és pecekkel. H.: 5,1 cm, sz.: 4–4,7 cm. KJM ltsz.: 55.100.226.
3. *Vaskengyelpár*. Hengeres szárú, szögletes nyakú és fülű kengyelek. A talpaló felé kiszélesedő, lapos szárral, talpalója lapos, széles, homorú. H.: 18,3 cm, sz.: 11,4 cm, fül sz.: 3,7 cm. KJM ltsz.: 55.100.223.
4. *Lándzsahegy* vasból, deltoid alakú, középen gerincelt hegygel, hosszú köpűszárral. H.: 27 cm, ebből a pengérsz 13 cm, a köpűnyílás átm.: 2,7 cm. KJM ltsz.: 55.100.227.

5. *Vaskéstöredék*. Hosszúkás, lapos téglalap alakú vastöredék, 2 db. KJM ltsz.: 55.100.229.
6. *Vascsat*. Négyyszög alakú csat töredéke, kisebb méretű. Elveszett.
7. Összehajtott *bronzlemez*. Sz.: 5 cm. KJM ltsz.: 55.100.215.
8. Szalagalakú *bronzbújtató* töredéke. H.: 2,8 cm. KJM ltsz.: 55.100.218.
9. *Lyukvédő* bronzpántból, töredék. KJM ltsz.: 55.100.216–55.100.217.
10. *Övveret*. Téglalap alakú veretek bronzlemezéből, szögművekkel a négy rögzítőszegen. A bronzszegek töredékei egy lemezen átütött kerek, domború fejű szegből, egy szegfej részéből, egy szeg kerek, domború fejéből és egy hosszúkás darabkából állnak, eredetileg 6 db. A leltárkönyvben 4 db szerepel. H.: 2,2 cm, sz.: 3,4 cm. KJM ltsz.: 55.100.219–55.100.222.
11. *Szíjvég*. Elveszett.
12. *Övesat*. Elveszett.
13. *Szögfej*. Félgömbalakú, bronzból préselve, 8 db. Átm.: 1 cm. Elveszett.

Irodalom: Bende 2012, 652; Bende 2017, 205, 297, 306, 309.

Gálfy Lajos földjén 1932-ben végzett feltárás:

Kat. szám: 7.

182. sír: T.: Ny–K. M.: 173 cm. Férfi háton fekvő, nyújtott helyzetű 180 cm hosszú csontváza. A halott mellett egy ló feküdt, ellentétes tájolással.

Mell. [4. tábla]:

1. *Ló* (csikó) csontváza.
2. *Vascsat*. Négyyszögletes, pecke háromszög, teste lapított kör átmetszetű. H.: 3,8 cm. KJM ltsz.: 57.5.78. KJM régi ltsz.: 5129/1932.
3. *Vaskés* pengéje. A láb és a lófej között, a tok farostjaival. Alsó nyélállású, nyéllapos, egyenes hátú, a hegy felé keskenyedő pengéjű vaskés. H.: 12,7 cm, sz.: 1,4 cm. KJM ltsz.: 57.5.79. KJM régi ltsz.: 5128/1932
4. *Vaskard*. A láb és a lófej között került elő. Csak a dokumentáció említi.

Övgarnitúra:

5. *Szíjvég*. Bronzból öntött, duplafedelű, teste négy laposlevelű indával, a köpús része két állatfejpárral díszítve. H.: 7,7 cm, sz.: 2–2,3 cm, v.: 1,4 cm. KJM ltsz.: 57.5.34. KJM régi ltsz.: 5083/1932.

6. Duplafedelű *kisszívég*. Bronzból öntött, 2 db-ból álló kisszívég, teste kettő indával, köpűje állatfejpárral díszítve. H.: 3,3 cm, sz.: 1,4 cm. KJM ltsz.: 57.5.35–57.5.36. KJM régi ltsz.: 5084/1932–5085/1932.

7. Keskeny pajzs alakú *övveret*. Összesen 18 db, bronzból öntött, három csukló nélkül, a többi pajzsalakú csüngővel. Díszítésük két sorban elrendezett hármalevelű növényi minta, pontozott háttérrel. H.: 0,8; 2,6 cm, sz.: 0,8–1,1 cm. KJM ltsz.: 57.5.37–57.5.54. KJM régi ltsz.: 5086/1932–5102/1932.

8. *Lyukvédő*. Bronzból öntött, a fősíjhoz tartozó, címerpajzsalakú, poncolt háttérben hármalevelű növényel díszítve, 3 db. H.: 2,3 cm, sz.: 2,1 cm. KJM ltsz.: 57.5.55–57.5.57. KJM régi ltsz.: 5107/1932–5109/1932.

9. Csüngősíjak *lyukvédői*. Bronzból öntött, azonos alakúak és mintájuk az övsíj lyukvédőihöz (8. sz. mell.). H.: 1,7 cm, sz.: 1,3 cm. Eredetileg 18 db, a leltárkönyvben már csak 17 db szerepel. KJM ltsz.: 57.5.58–57.5.74. KJM régi ltsz.: 5110/1932–5127/1932.

10. *Övforgó*. Bronzból öntött, középen egy szeglyukkal és hosszában végigfutó gerinccel. H.: 8,2 cm, sz.: 1,5–1 cm. KJM ltsz.: 57.5.75. KJM régi ltsz.: 5105/1932.

11. *Övbújtató*. Bronzlemezéből készült. H.: 2,3 cm, sz.: 1,9 cm, m.: 1,3 cm. KJM ltsz.: 57.5.76. KJM régi ltsz.: 5106/1932.

12. Csuklós *övcsat*. Bronzból öntött, ovális alakú karikával és síjvégszerű, üreges aljú csattesttel, melyet három szegecs rögzít. Díszítése pontozott háttérből kiemelkedő növény minta számos levéllel rajzolva, valamint a csatkarika végein visszahajló indaszerű díszítés figyelhető meg. H.: 5,5 cm, sz.: 3,4; 2,2 cm KJM ltsz.: 57.5.77. KJM régi ltsz.: 5104/1932.

Irodalom: Csallány 1956, 47; Bende 2012, 652; Bende 2017, 201, 306.

Vass Sándor földjén 1941-ben végzett feltárás:

Kat. szám: 8.

3. sír: T.: ÉNy–DK. M.: 175 cm. Férfi háton fekvő, nyújtott helyzetű csontváza. A férfi jobb oldala mellett ellentétes tájolású, bal oldalán fekvő lócsontváz.

Mell. [5–6. tábla]:¹⁷

1. Nyolc nagy és hat kisebb, bronzból öntött, állatfejes *bronzfalera* a lókoponyán és a farán. A 8 db nagy aranyozott, öntött bronz falera áttört korongon gyöngysor keretben

¹⁷ A sírhoz tartozik még az 53.54.25. leltári tétel, amiben 4 db bronz és ezüst szegecs található, valószínűleg a veretek részei lehetnek, valamint az 53.54.27. leltári tétel, ami 2 db ezüst lemeztöredéket foglal magába, vélhetően szintén a veretek részei lehetnek.

négyes csoportban jobbra néző állatfejek, közepén egy dudorral, annak közepén egy szegecs. díszített. A 6 db kisméretű falera aranyozott bronzból készült, balra forduló állatfejekkel díszítettek. Elveszett. MFM ltsz.: 53.54.8–53.54.9; 53.54.26.

2. Oldalpálcás *vaszabla*. Kétrészből álló szájvassal, karikával és négyszögletes füllel, C-alakú, végei felé szélesedő oldalpálcával. H.: 21,5 cm, oldalpálca h.: 12 cm. MFM ltsz.: 53.54.31.

3. *Vaskengyel* a ló hátán. Széles téglalap alakú füllel ellátott, rombusz átmetszetű szárú kengyel. A szár az alsó harmadán, a talpaló irányába téglalap átmetszetbe vált, talpalója széles téglalap alakú, állását már nem lehet megmondani. H.: 12 cm, sz.: 8 cm, fül sz.: 4 cm. MFM ltsz.: 53.54.32.

4. *Bronzcsat*. Két kisméretű, négyzetes csat, háromszög alakú, indás testtel és egy-egy bújatóval a ló lapockáinál (kengyelé). A kantár szíjcsatja aranyozott bronzból készült, négyszögletes fejű és indadíszes testű, melyet 3 szeggel rögzítettek. A bújató bronzból készült, aranyozott. H.: 4,3 cm, sz.: 2 cm. Elveszett. MFM ltsz.: 53.54.5–53.54.6; 53.54.10; 53.54.12, 53.54.18, 53.54.24.

5. *Kisszíjvég*. A négy kisszíjvégből 2-2 a tomporon és a koponyánál került elő. Bronzlemezből készült, aranyozott szíjvég egy szegeccsel rögzítve. H.: 2,8 cm, sz.: 1,5 cm. Elveszett. MFM ltsz.: 53.54.7; 53.54.11; 53.54.22.

6. Bogyócsüngős arany *fülbevalópár* a férfi koponyájánál. Elveszett.

7. Öntött bronz *varkocsszorítópár* a koponyánál. Két darab öntött, bronz, aranyozott, hatoldalú hasáb alakú, közepén és végein kettős gyűrűkkel díszített. Az egyiknek a pántja hiányzik. H.: 5 cm. MFM ltsz.: 53.54.20.

8. *Vaskés* a jobb medencelapát mellett. Elveszett.

9. Egyélű *vaskard* a halott jobb oldala mellett. Mára rendkívül töredékes állapotából adódóan nem lehet meghatározni. H.: 95 cm, sz.: 3 cm. MFM ltsz.: 53.54.176.

10. Közepes- és nagyméretű vas *ácskapocs* a koponyától jobbra, a bal láb mellett és a bal lábfej előtt, magasabban. U-alakúak, téglalap átmetszetűek. Eredetileg 7 db, mely mára 8 db töredékben maradt meg. H.: 12–23,5 cm, sz.: 1,3–1,5 cm. MFM ltsz.: 53.54.29–53.54.30

11. Három S-alakú *vaskapocs* a koponyánál és a lábfejek előtt. Hat töredékben találhatók meg. Sz.: 3,5 cm. MFM ltsz.: 53.54.28.

Öntött bronz övgarnitúra a derék körül:

12. *Csat*. Öntött, bronz, trapéz alakú csatfejű, csuklós, aranyozott csat. Téglalap alakú teste, enyhén homorúan ívelt oldalú, áttört testű, S-alakú szirmos levelű indával díszített.

Teste trapéz alakú, pecke ráhajló, madárcsőrre emlékeztető formájú. H.: 9,8 cm, sz.: 4,3 cm. MFM ltsz.: 53.54.16.

13. Téglalap alakú *övreret*. Összesen 6 db melyből 3 db egytagú (53.54.14) és 3 db kéttagú (53.54.15), áttört, homorú indás, enyhén homorúan ívelődő oldalakkal. Díszítésük áttört laposinda. Az egyik egytagú veret 3 sarkán 1-1 laposfejű szeg, a többin csak a szeglyuk látható. A csuklós, áttört indadíszes csüngős vereteken szintén csak szeglyuk látható, az egyik vereten a csüngőtag indáit poncolással is díszítették, hasonlóan, mint a verettest keretét. Az egyik csüngő töredékes. A veretek teste áttört, díszítésük laposinda, keretük poncolt, aranyozott. H.: 5,2–7 cm, sz.: 3,5–5,2 cm. MFM ltsz.: 53.54.14–53.54.15.

14. *Lemezújrató*. Kisszíjvég alakú, bronzból öntött, aranyozott, áttört. Laposlevelű, tükrözött, négyes osztású S-alakú indacsoportokkal díszítve. Kettőtört. H.: 4,5 cm, sz.: 1,8 cm. MFM ltsz.: 53.54.19.

15. Sima, hegyes végű *övforgó*. Bronzból öntött, felszínén aranyozás nyomaival, trapéz átmetszetű, hátoldala sima, enyhe benyomott gerinc fut rajta végig. H.: 7,7 cm. MFM ltsz.: 53.54.13.

16. *Lyukvédő*. Álló téglalap alakú, bronzlemez, 3 db. Elveszett. MFM ltsz.: 53.54.23.

17. *Nagyszíjvég*. Bronzból öntött, kettős lemezű, aranyozott nagyszíjvég, lemezei különválva és az egyik töredékes. Áttört díszítése laposlevelű indacsoportokból áll, felső részen S-alakú indával. H.: 12 cm, sz.: 3,5 cm. MFM ltsz.: 53.54.17.

18. *Kisszíjvég*. Öntött, bronz, kettős lemezű kisszíjvégek, 3 db. Egy ép (lemezei különválva) kettő töredékekben. Áttört növénymintás díszítésűek, S-alakú indamotívummal és aranyozás nyomaival. H.: 4 cm, sz.: 1,5 cm. Mára csak 2 szíjvég lemeze maradt meg. MFM ltsz.: 53.54.21.

Irodalom: Csallány 1962, 445–480; Andrásfi 1997, 107; Bende 2012, 655, 656; Bende 2017, 207, 277, 294, 297, 309.

Kat. szám: **9**.

7. sír: M.: 190 cm. Férfi háton fekvő, nyújtott helyzetű 170 cm hosszú csontváza. Koponyája jobb oldalán feküdt. A férfi jobb oldala mellett hason fekvő ló csontváza, Csallány leírása szerint a „*fej földemelvényre volt ráhelyezve.*”

Mell. [7. tábla]:

1. *Kengyelpár*. Az egyik kengyel füle téglalap alakú, a fülnyílás alatt, egymás mellett két lyuk van. A második kengyel szintén téglalap alakú, füle kopott, lapított sarkú, téglalap átmetszetű szárán két áttörés van, a talpaló felé kiszélesedik, téglalap átmetszetű lesz. A

talpaló kiszélesedésénél két áttörés van, maga a talpvas széles téglalap átmetszetű, erősen homorú, rajta talán borda is kivehető. H.: 18,5 cm, sz.: 11 cm. MFM ltsz.: 53.54.40.

2. *Vaszabla*. Egyenes oldalpálcás, csuklós szájvasú, mára rendkívül töredékes állapotban. H.: 20 cm, oldalpálca h.: 15 cm. MFM ltsz.: 53.54.200.

3. *Bronzveret* a ló tarkóján. Félgömbös, 4 db. Elvesztek.

4. Bronz *karikafülbevaló* a férfi koponyájának bal oldala mellett. Elveszett.

5. *Vaskés* a jobb combcsont mellett. Egyélű, farost maradványaival, mára csak a nyél töredéke maradt meg. H.: 3 cm. MFM ltsz.: 53.54.37.

6. Két nagyméretű vas *ácskapocs* és 2 db S-alakú *vaskapocs* a koporsó négy sarka táján, átlósan párban. H.: 14,3 cm; Sz.: 1–2 cm. MFM ltsz.: 53.54.38–53.54.39.

Öntött bronz övgarnitúra:

7. Ovális *csat* pajzs alakú testtel. Bronzból öntött, csuklós, áttört, pajzs alakú testének díszítése szív alakú leveles S-alakú indamotívum. Feje ovális, a ráhajló pecek megemelt bázissal, kopott állapotú. H.: 6,5 cm, sz.: 4 cm. MFM ltsz.: 53.54.179.

8. *Övveret*. Négyszögletes, öntött bronzveret, 5 db. Áttört gyöngysor keretben szív alakú leveles, tükrözött indafonattal díszített. H.: 2,7 cm, sz.: 2,7 cm. MFM ltsz.: 53.54.180.

9. *Öyforgó*. Bronzból öntött, lapos, téglalap átmetszetű. Előlapja szalagfonattal díszítve, hátlapja sima. H.: 5,8 cm. MFM ltsz.: 53.54.178.

10. *Lyukvédő*. Patkó alakú, 3 db. Elveszett.

11. *Nagyszíjvég*. Öntött bronz nagyszíjvég, áttört, két griffel díszítve. Szíjszorítója egyik oldalon sima, a másikon állatalakos. H.: 9 cm, sz.: 2,5 cm. MFM ltsz.: 53.54.177.

Irodalom: Bende 2012, 655, 656; Bende 2017, 207, 277, 309.

Kat. szám: **10.**

10. sír: T.: ÉNy–DK. H.: 200 cm, sz.: 200 cm, m.: 170 cm. Férfi háton fekvő, nyújtott helyzetű csontváza, jobb oldala mellett ló csontváza.

Mell. [8. tábla]:

1. *Oldalpálcás vaszabla* a ló szájában. Kéttágú szájvassal, a szárok kettős fűzőkarikában végződnek, a szélsőben zárt vaskarika, egyenes oldalpálcával. Rúd h.: 14 cm, teljes h.: 11 cm. MFM ltsz.: 53.54.46.

2. Hurkos fülű, egyenes talpú *kengyelpár*. Vasból kovácsolt füle a szárból került kialakításra, lapított kör alakú, lekerekített sarkú téglalap átmetszetű. A szár téglalap átmetszetű, a talpaló felé megvastagodik. Mára csak 1 darab maradt meg belőle. M.: 14 cm. MFM ltsz.: 53.5.47.

3. Téglalap alakú, préselt *lószer számveretek* a lókoponyán. Mára teljesen szétporladtak. MFM ltsz.: 53.54.54.

4. *Hevedercsat*. Trapéz alakú vascsat. A szíj felőli végén kerek átmetszetű, teste további része, valamint a pecke téglalap átmetszetű, a csatpecek a vége felé enyhén keskenyedik. H.: 14,7 cm, sz.: 3,8 cm. MFM ltsz.: 53.54.48.

5. *Lófogak*. MFM ltsz.: 53.54.45.

Lemezes övgarnitúra:

6. *Bronzcsat*. Fecskefarok alakú, ívelt oldalú pajzs alakú, szíjszorító lemezzel, három szegeccsel, viszonylag kopott. H.: 7,1 cm, sz.: 9 cm. MFM ltsz.: 53.54.50.

7. *Övveret*. Négyzet alakú, négy nagy szegeccsel ellátott bronzveret, az egyik gyöngybetét, 3 db. A leltárkönyvben ezüst lemezes veretek szerepelnek. Sz.: 3 cm. MFM ltsz.: 53.54.56–53.54.58.

8. *Lemez bújítató*. Bronz, belső részén 2 szegeccsel rögzítették a szíjhoz. H.: 3,5 cm, sz.: 0,9 cm. MFM ltsz.: 53.54.51.

9. Álló téglalap alakú *lyukvédő*. Elveszett.

10. Állatfej, öntött *övforgó*. Két állatfejben végződő, barázdált testű bajusz alakú. H.: 5 cm. MFM ltsz.: 53.54.49.

11. *Bronzveret*. Díszes, öntött karikás csüngős, keskeny téglalap alakú veret. Átm.: 2,5 cm. MFM ltsz.: 53.54.52.

12. *Nagyszíjvég*. Bronzlemezből készült, töredékes. MFM ltsz.: 53.54.55.

13. *Bőrmaradványok bronznyomokkal*. A dokumentáció nem említi, csak a leltárkönyv. MFM ltsz.: 53.54.53.

Irodalom: Csallány 1962, 445–480; Bende 2012, 655, 656; Bende 2017, 207, 309, 310.

Kat. szám: **11.**

13. sír: T.: ÉNy–DK. M.: 50 cm. Férfi háton fekvő, nyújtott helyzetű csontváza. A sírban ló csontváza is volt.

Mell. [9. tábla]:

1. Gömbös végű *oldalpálcás vaszabla*. Csuklós szájvasú, egyenes, vége felé keskenyedő, gömbben végződő, négyszögletes füllel ellátott. A kettős fűzőlyukban végződő zablaszárak karikával vannak ellátva. Rúd h.: 13 cm, Szár h.: 10 cm. MFM ltsz.: 53.54.61.

Öntött, bronz övgarnitúra:

2. *Bronzcsat*. Csatkarikája fecskefarok alakú, teste lemezes, lekerekített végű, 3 szeggel ellátott. H.: 6 cm, sz.: 4 cm. MFM ltsz.: 53.54.62.

3. *Övveret*. Téglalap alakú, bronzból öntött áttört veret, után vésett ülő pózban ábrázolt, mellső lábát kissé felemelő griffel. Sarkain 1-1 szeg, illetve szeglyuk. Oldalai enyhén homorú ívelésűek, 6 db. H.: 3,7 cm, sz.: 2,8 cm. MFM ltsz.: 53.54.68.

4. *Lemezújrató* indás előlappal. H.: 3,5 cm, sz.: 1 cm. Az előlapja mára elveszett. MFM ltsz.: 53.54.63.

5. *Lemez övforgó*. Bronz, széles szárú, lapos, csokornyakkendő alakú. H.: 4,5 cm. MFM ltsz.: 53.54.65.

5. *Lemezveret*. Díszes, öntött, karikás-csüngős. H.: 4 cm; átm.: 2 cm. MFM ltsz.: 53.54.69.

6. *Lyukvédő*. Bronzlemezről kivágott álló téglalap alakú lyukvédő töredéke. H.: 2,5 cm. MFM ltsz.: 53.54.67.

7. *Nagyszíjvég*. Öntött bronz nagyszíjvég, áttört díszítése 3 griff, szíjszorítóján fekvő, fejét hátrafordító állatalak. H.: 10,9 cm, sz.: 2,7 cm. MFM ltsz.: 53.54.64.

8. Indás *kissíjvég*. Bronzból öntött, egyik oldalán S-alakú inda, a másikon griff talán szárnnyal, 2 db. H.: 3 cm, sz.: 1,4 cm. A leltárkönyvben csak 1 db szerepel. MFM ltsz.: 53.54.66.

Irodalom: Csallány 1962, Taf. 18; Bende 2012, 652; Kiss 2012, 264; Bende 2017, 207, 306.

Kat. szám: **12.**

14. sír: T.: ÉNy–DK. M.: 165 cm. Férfi háton fekvő, nyújtott helyzetű csontváza, 80 cm-re ló csontváza, 90 cm mélyen. (Fekvéséről nincs adat, illetve a mélységadatok egymásnak ellentmondóak).¹⁸

Mell. [10. tábla]:

1. *Falerák*. Kerek, sima bronzlemezről készült, középen egy lyukkal (kettő-kettő a koponyánál és a farnál). Átm.: 5 cm. A leltárkönyvben 4 db szerepel. MFM ltsz.: 53.54.72.

2. Kétkarikás *csikózabla*. Egyenes, két karikában végződő csuklós szájvasú zabla. H.: 11 cm. MFM ltsz.: 53.54.70.

3. *Kengyel*. Hurkos fülű, kerek, széles, bordás talpú. A fül téglalap, a szár lekerekített sarkú négyszög, míg a talpaló téglalap átmetszetű. A kengyelfül felső részén a két oldal elválík egymástól, törés nyoma viszont nem figyelhető meg rajta. M.: 12,5 cm, sz.: 10,5 cm. MFM ltsz.: 53.54.71.

Lemez övgarnitúra:

¹⁸ A zárójeles gondolat a Csallány-féle katalógusból származik.

4. *Lyukvédő*. Bronzlemezről készült 2 db-ból álló téglalap alakú, hátsó éle 3-as alakú, két szegeccsel rögzítették az övhöz. H.: 2,5 cm, sz.: 1,6 cm. MFM ltsz.: 53.54.74.
5. Oldalléces, lemezes *nagyszíjvég*. Bronzlemezei és U-alakú keretpánt töredékei. Sz.: 2,5 cm. MFM ltsz.: 53.54.75.
6. Keskeny *kissíjvég*. Ezüstlemezről, rendkívül töredékesek, eredetileg 4 db. MFM ltsz.: 53.54.77.
7. *Vascsat* a medencében. Elveszett.
8. *Vaskés*. Egyélű penge farost maradványaival. Valószínűleg középső nyélállású, ívelt hátú, nyéllapos. H.: 6 cm, sz.: 1 cm. MFM ltsz.: 53.54.73.
9. Ezüstlemezes *veret* töredéke. A dokumentáció nem említi, csak a leltárkönyv. MFM ltsz.: 53.54.76.

Irodalom: Bende 2012, 652, 656; Bende 2017, 207, 306, 309.

Kat. szám: **13.**

15. sír: T.: ÉNy–DK. M.: 128–200 cm. Férfi háton fekvő, nyújtott helyzetű csontváza, jobb oldalától 150 cm-re, vele párhuzamosan, ellentétes tájolással egy ló csontváza a jobb oldalán. A ló m.: 200 cm.

Mell. [10–11. tábla]:¹⁹

1. *Kengyelpár*. Téglalap alakú füllel, egyenes talppal a ló jobb és bal oldala mellett. Füle téglalap átmetszetű, nyak nélkül, kissé megtörve csatlakozik a szárhoz, mely négyszög átmetszetű. Talpalója talán egyenes volt. H.: 4 cm, fül sz.: 4 cm. A leltárkönyvben csak 1 szerepel. MFM ltsz.: 53.54.82.
2. Oldalpálcás *vaszabla* a ló szájában. Kétagú szájvassal ellátott, S-alakú oldalpálcáján négyszögletes fül, mely mára hiányzik. H.: 11 cm. MFM ltsz.: 53.54.81.
3. Kerek, öntött *bronzfalera* a lókoponyán és a medencén. Bronzból öntött, aranyozott, áttört kerek. Díszítése gyöngysor keretezésben nyolcszirmú rozetta. Közepén szeggel átütve, 6 db. A falerák egyike rendkívül kopott, rosszabb minőségű, mint a többi. Átm.: 4,8 cm. MFM ltsz.: 53.54.92.
4. *Szíjvégek* a lókoponyán és a medencén is. Öntött, bronz, aranyozott kissíjvég. Egyik oldala díszítés nélkül, a másikon egymásnak háttal fordított S motívumok. H.: 3 cm, sz.: 1,4 cm. A leltárkönyvben 1 db szerepel. MFM ltsz.: 53.54.87.

¹⁹A leltárkönyvben a sír anyagához sorolják az 53.54.94. leltári tételt, mely 3 szegeccsel ezüstlemez töredéket foglal magába, valamint az 53.54.95. tételt, mely egy kerek, középen szeggel átütött ólomlemez tartalmaz, ám a dokumentáció nem említi ezeket a tárgyakat.

5. Kis *bronzrozetta* a ló nyakcsigolyáinál. Öntött, bronz, aranyozott kerek veretek, 4 gerezdre osztott geometrikus dísszel. Egy töredékes, közepükön szeg. Átm.: 1,8 cm. A leltárkönyvben 4 db szerepel, mára csak 3 db van belőlük, szegük hiányzik. MFM ltsz.: 53.54.93.

6. *Lószőrmaradványok*. A dokumentáció nem említi, csak a leltárkönyv. MFM ltsz.: 53.54.78.

7. Két nagyméretű vas *ácskapocs*. Testük téglalap, száruk ovális és téglalap átmetszetű. Az ovális átmetszetű szár íves. H.: 23 cm, sz.: 1,5 cm. MFM ltsz.: 53.54.80.

8. Négy S-alakú *vaskapocs* a férfi koponyája mögött és a lábfejek előtt, középen S-alakú kapcsok, a felkarok mellett jobbról és balról és a lábszárak mellett jobbról és balról az ácskapcsok, a csontváz tengelyével megegyezően állnak. A leltárkönyvben 2 db szerepel. Az egyik kapocs teste egyenes, csak a végén ívelt. H.: 21,5 cm, sz.: 3,2 cm. MFM ltsz.: 53.49.79.

Öntött, bronz övgarnitúra a férfi dereka körül:

9. *Bronzcsat*. Öntött, bronz, aranyozott csuklós övcsat. Pajzs alakú testének felső széle gyöngysor kiképzésű. Díszítése indamotívum. Az ovális fej és a megemelt bázisú tövis szintén gyöngysor kiképzésű. H.: 5,5 cm, sz.: 4,7 cm. MFM ltsz.: 53.54.86.

10. *Lemezbijutató*. Bronz, 2 szegeccsel. H.: 3,7 cm, sz.: 1,3 cm. MFM ltsz.: 53.54.85.

11. *Övforgó*. Öntött bronz övforgó hegyeslevelű indadísszel. H.: 7,5 cm. MFM ltsz.: 53.54.84.

12. Öt téglalap alakú, egy- és kéttagú, griffes *övveret*. Öntött, bronz, áttört, aranyozott téglalap alakú, griffmotívummal és fürtös indadísszel. H.: 3,7–5,8 cm, sz.: 2,9–3,5 cm. MFM ltsz.: 53.54.90–53.54.91.

13. Három *lyukvédő*. Öntött bronz, patkó alakú lyukvédők, gyöngysor utánzatú szárral. Egy ép, kettő töredékekben. Átm.: 2 cm. MFM ltsz.: 53.54.89.

14. Egy lapú, tokos, ívelt oldalú, hegyes végű *nagyszíjvég*. Bronzból öntött, aranyozott, 3 griff a lapon, szíjszorítón hátranéző, fekvő állatalak. H.: 11 cm, sz.: 2,7 cm. MFM ltsz.: 53.54.83.

15. Három griffes-indás *kisszíjvég*. Öntött, bronz, aranyozott kisszíjvégek, egyik oldalukon griff, a másikon S-alakú indamotívummal. Szíjszorítón fektetett S-alakú indamotívum. H.: 2,8 cm, sz.: 1,4 cm. MFM ltsz.: 53.54.88.

16. *Vaskés* a jobb combcsont mellett. Elveszett.

Irodalom: Csallány 1962, 445–480, 466; Bende 2012, 655, 656; Bende 2017, 207–208, 277; 309.

Kat. szám: 14.

29. sír: T.: É–D. M.: 190 cm. Férfi háton fekvő, nyújtott helyzetű 170 cm hosszú csontváza, jobbján, kissé magasabban ló csontváza.

Mell. [12. tábla]:

1. Gyöngycsüngős arany *fülbevalópár* a koponya két oldalán. Rombusz átmetszetű karika, gyöngycsüngője hiányzik. Átm.: 2,7 és 2,8 cm. MFM ltsz.: 53.54.203.

Öntött, bronz övgarnitúra:

2. Hat darab egy és kéttagú griffes *övveret*. Téglalap alakú, öntött bronz veret, oldalai enyhén, homorúan íveltek. Áttört, utánvésett szárnyas griffel díszítve, csüngőtagjuk szőlődíszes inda. H.: 3,8–5,3 cm, sz.: 2,8–3,6 cm. MFM ltsz.: 53.54.124–53.54.125.

3. *Nagyszíjvég*. Öntött bronz nagyszíjvég, egyik oldalán 3 állatból álló küzdelmi jelenet, a szíjszorítón nyúlra emlékeztető állatalak. Másik oldalán lapos levelű indacsoportok, a szíjszorítón laposinda. H.: 11 cm, sz.: 2,9 cm. MFM ltsz.: 53.54.118.

4. *Kissíjvég*. Bronzból öntött, egyik oldalán szárnyas griffel, a másikon S-alakú indával, valamint szív alakú levelekkel díszített, 4 db. H.: 2,6–3,3 cm, sz.: 1,3–1,9 cm. MFM ltsz.: 53.54.123; 53.54.131. Az 53.54.131-es leltári számú tárgy elveszett.

5. Indás *övforgó*. Öntött bronz övforgó, hegyeslevelű indamotívummal. Közepén szeggel. H.: 7,5 cm. MFM ltsz.: 53.54.119.

6. Gyöngyözött, patkó alakú *lyukvédő*. Bronzból öntött, 3 db. Átm.: 2,7 cm. MFM ltsz.: 53.54.127.

7. *Lemezújrató*. Bronz, lapján hegyeslevelű indadísz, gyöngyözött keretben. H.: 3,7 cm, sz.: 1,4 cm. MFM ltsz.: 53.45.121.

8. Díszes, öntött karikás csüngős *veret*. Öntött bronz, cakkos szélű függesztőkarika. Négyszögletes füléhez szíjszorító pánt kapcsolódik. Átm.: 2,6 cm. Elveszett. MFM ltsz.: 53.54.126.

9. *Bronzcsat*. Csuklós, öntött, pajzs alakú áttört teste laposlevelű indadíszes. Ovális feje gyöngysor kiképzésű, a megemelt bázisú tövis madárfejre emlékeztető formájú. H.: 5,7 cm, sz.: 4 cm. MFM ltsz.: 53.54.122.

10. Nagy bronz *szegecsfejek*. Közepén és végén gömbösen kiszélesedő rúd, a gömbös tagok lyukkal. H.: 5,2 cm. Elveszett. MFM ltsz.: 53.54.129.

11. Ezüstlemez *szíjvégtörédek*. Félgömbös, ezüstlemezből készült verettörédek. Elveszett. MFM ltsz.: 53.54.130.

12. *Vaskés*. Egyélű penge. Sz.: 1,4 cm. Elveszett. MFM ltsz.: 53.54.128.

Irodalom: Pápai 1991, 366; Bende 2012, 652; Bende 2017, 208, 306.

Kat. szám: 15.

31. sír: T.: ÉNy–DK. M.: 200 cm. Férfi háton fekvő, nyújtott helyzetű, 160 cm hosszú csontváza. A betöltésben égett csonttöredékeket figyelt meg az ásató. Ló csontváza a férfi jobbján.

Mell. [12–13. tábla]:²⁰

1. *Vaszabla*. Kéttagú, csuklós szájvasú, egyenes oldalpálcás, mára rendkívül töredékes állapotú. H.: 10 cm, pálcá h.: 4, 10 cm. MFM ltsz.: 53.54.135.
2. Hurkos fülű, egyenes talpú *kengyel*. A füle lekerekített sarkú téglalap, szára kerek, talpalója téglalap átmetszetű. H.: 12 cm, sz.: 8 cm. MFM ltsz.: 53.54.136.
3. Téglalap alakú, préselt *lószerzőveretek*. Mára teljesen szétporladtak. MFM ltsz.: 53.54.143.
4. Gyöngycsüngős *fülbevalópár* a koponyánál. Kerek bronzfülbevalók gömbölyű gyöngycsüngővel. Eltérő típusok, az egyik szabadon mozgó csüngőtagos, a másik nagyobb gömbcsüngővel van ellátva. A nagyobb gömbcsüngős mára töredékes állapotban maradt fenn. Átm.: 3,1 cm. MFM ltsz.: 53.54.138.
5. Öntöttbronz *varkocsszorító*pár. 1 db hatszög és 1 db trapéz alakú, közepén és a végein gyűrűs díszítéssel. H.: 5,5 cm. MFM ltsz.: 53.54.137.
6. Korongolt, magas, füles *korsó* a jobb lábnál. A leltárkönyvben nem szerepel, csak fotón maradt meg.²¹
7. Négy nagyméretű vas *ácskapocs* és S-alakú vaskapocs mindkét oldalon. 3-3 db egymástól 80 cm-re és a sír végén. Az ácskapcsok teste téglalap, háromszög, valamint négyszög átmetszetű, száruk a testükkel megegyező metszetet mutat. A leltárkönyvben 6 db szerepel. H.: 12,5 cm, sz.: 1,4–2 cm. MFM ltsz.: 53.54.133–53.54.134.
8. *Bőr- és famaradványok*. A dokumentáció nem, csak a leltárkönyv említi. MFM ltsz.: 53.54.142.

Lemezes övgarnitúra a derék körül:

9. Ovális fejű, lemezes testű *bronzcsat*. A téglalap alakú testen 2 szeggel, kissé ráhajló pecekkel. A csatkarika és a lemezes test tompaszöveget zár be egymással. H.: 4 cm, sz.: 3 cm. MFM ltsz.: 53.54.140.

²⁰A sírhoz sorolnak még 2 gömbös tagolású öntött bronzrudat is, a tétel az 53.54.141. leltári számon található meg.

²¹A fotót lásd: KJM RA 236-84.

10. *Bujtató*. Bronz, visszahajló végekkel. H.: 2,5 cm, sz.: 0,5 cm. MFM ltsz.: 53.54.139.

11. *Nagyszíjvég*. Bronzból préselt, indás szíjvég. MFM ltsz.: 53.54.143.

Irodalom: Andrási 1997, 107, 116; Bende 2012, 652, 656; Bende 2017, 208, 277, 294, 306, 309, 310.

Kat. szám: **16.**

32. sír: T.: ÉNy–DK. H.: 240 cm, sz.: 200 cm, m.: 200 cm. Férfi háton fekvő, nyújtott helyzetű, igen rossz megtartású csontváza. Ló 220 cm hosszú csontváza a férfi jobbján, hason, ellentétes tájolással.

Mell. [13–14. tábla]:

1. Oldalpálcás *vaszabla* a ló szájában. Az egyenes oldalpálca négyszögletes füllel kapcsolódik a két tagból álló szájvashoz. A szárak végébe karika csatlakozik. Szár h.: 9,5 cm, pálcá h.: 12 cm. MFM ltsz.: 53.54.145.

2. Hurkos fülű, egyenes talpú *kengyelpár* a ló két oldala mellett. Rendkívül töredékes állapotúak, fülük átmetszete téglalap alakú, száruk rombusz, illetve téglalap. Az egyik kengyel talpalója egyenes, téglalap átmetszetű, a másik kengyel talán homorú talpalójú volt. MFM ltsz.: 53.54.146–53.54.147.

3. Téglalap alakú, préselt, geometrikus mintájú *lószerszámveret* a lókoponyán, a lapockán és a farán, kettős sorban, 36 db. Gyöngysoros keretelésben, a középső téglalap alakú, bordával keretelt mezőhöz geometrikus motívumokkal kitöltött trapéz és háromszög alakú mezők csatlakoznak. A leltárkönyvben 24 szerepel. H.: 4 cm, sz.: 2,3 cm. MFM ltsz.: 53.54.158–53.54.161.

4. Arany *fülbevalópár* hosszúkás lemezcsővel, a koponyánál. Granulált körte alakú lemezcsővel. H.: 3,2 cm, sz.: 3,1 cm. Elveszett. MFM ltsz.: 53.54.163.

Öntött, bronz övgarnitúra:

5. Négyzet alakú *övveret*. Négyszögletes, öntött bronz aranyozott veretek. Gyöngysor keretelésben szív alakú leveles indafonat, 5 db. H.: 2,7 cm, sz.: 2,7 cm. MFM ltsz.: 53.54.154.

6. Patkó alakú *lyukvédő*. Öntött, bronz, aranyozott, patkó alakú lyukvédőveret poncolt díszítéssel, 2 db. Átm.: 2,8 cm. MFM ltsz.: 53.54.157.

7. *Lemezbujtató*. Öntött, bronz, aranyozott, szíjvég alakú, testén indadíszsel. Egyik oldalához függesztőkarika csatlakozik. H.: 3,9 cm, sz.: 1,8 cm. MFM ltsz.: 53.54.151.

8. *Övforgó*. Öntött, aranyozott bronz, S-alakú, hegyes levelű indamotívumokkal, egyenes szárakkal. H.: 5,2 cm, sz.: 1,5 cm. MFM ltsz.: 53.54.156.

9. Veret *vaskarikacsüngője*. Elveszett. MFM ltsz.: 53.54.162.

10. Lemez *szíjszorító*. Elveszett.

11. *Nagyszíjvég*. Bronzból öntött, teste szimmetrikus S-alakú indadíszes, egylapú, tokos, felső részén indadíszsel, ívelt oldalú, hegyes végű, kerete csavarást utánzó. H.: 1,6 cm, sz.: 2,8 cm. MFM ltsz.: 53.54.152.

12. *Kissíjvég*. Öntött bronz aranyozott, S-alakú, hegyes levelű indamotívummal, 2 db. H.: 2,9 cm, sz.: 1,4 cm. MFM ltsz.: 53.54.153.

13. *Csat*. Bronzból öntött, csuklós, aranyozva. Áttört pajzs alakú testét hegyes levelű indafonat díszíti. A háromszögletű poncolt sorokkal díszített ovális fej és a megemelt bázisú pecek különválók, a pecek madárfejre emlékeztető alakú. H.: 5,8 cm, sz.: 4 cm. MFM ltsz.: 53.54.155.

14. Egy kisebb és egy nagyobb *vaskés* egymáson. A kisebb kés ívelt nyelű, felső nyélállású, nyéllapos. A nagyobb kés középső nyélállású, egyenes hátú, felfelé ívelő pengéjű. Sz.: 1,8 cm. MFM ltsz.: 53.54.148–53.54.149.

15. Nagyméretű *vas ácskapcsok* és *S-alakú vaskapcsok* (2 és 4 db), előbbiek oldalt, utóbbiak a koponya mögött és a lábak előtt. A leltárkönyvben 2 db szerepel. Elveszett. MFM ltsz.: 53.54.144.

16. *Kovakő*. A dokumentáció nem, csak a leltárkönyv említi. Talán egy másodlagosan felhasznált pattintott kőpenge töredéke. Rajta a pattintási stigmák, valamint a retusálás nyoma jól kivehetők. H.: 1 cm, sz.: 1 cm. MFM ltsz.: 53.54.150.

Irodalom: Csallány 1962, 445–480; Pápai 1991, 364, 370, 371; Szentpéteri 1993, 233, 251, Bende 2012, 655, 656; Bende 2017, 208–209, 277, 309, 310; Szenthe 2019, 223, 226; Szenthe 2020, 100, 101, 321, 325, 333, 365, 452, 483, 566.

Lovastemetkezések a nagyhegyi temetőben

A szentes-nagyhegyi avar temető 380 sírjából összesen 16 sírban maradt fenn²² a lovastemetkezés valamelyik formájának dokumentált esete [15. tábla],²³ ebből 1 esetben

²² Ezekon kívül még egy lovastemetkezésre van adatunk, ami Juhász János földjéről került elő, de a dokumentációban nem szerepel. A sírról egy 1928-as újságcikk emlékezik meg, erről bővebben lásd: SZALONTAI 2021, 331. Egy másik, 1929-es újságcikk tovább bonyolítja a képet, ugyanis ott a Musa János földjén végzett feltárásokról számolnak be, illetve összegzik a munkálatokat. Ebben a cikkben arról írnak, hogy Nagyhegyen 1929-ig 5 lovassírt tártak fel, ebből Musa János földjéről, az 1929-es ásatások során 3 lómellékletes sír került elő (Szalontai 2021, 366–367), ez alapján felmerülhet, hogy Juhász János földjéről 1927–1928 között 2 lovastemetkezéssel is számolhatunk. Jelenlegi tudásunk szerint, a megmaradt dokumentáció alapján, Musa János földjéről az 1929-es feltárások során 1 lovastemetkezés, 1 marhaváz, valamint 1 bizonytalan fajú, egész állattal eltemetett elhunyt került elő, az újságcikkek tanúsága szerint erről a lelőhelyrészről is számolni kell további 2 lovastemetkezéssel (Szalontai 2021, 395). Az újságok alapján összesen további 4 lovastemetkezéssel

lószerszamos temetkezéssel számolhatunk.²⁴ Az itt fellelhető sírok zömében a ló tájolását nem adták meg, csak azt, hogy az állat a halotthoz viszonyítva hogyan fekszik, ezért nehéz pontosan megadni, hogy melyik típusba sorolható az adott temetkezés.²⁵ A megmaradt dokumentációból sem lehet pontos következtetéseket levonni, annyi azonban bizonyos, hogy minden esetben a lovakhoz köthető temetkezés férfiak sírjában fordult elő.²⁶

A lovastemetkezések közül leggyakrabban a Kiss Attila-féle I. típusba sorolható sírok fordulnak elő, összesen 6 esetben helyezték a lovat az ember jobbához (5., 6., 8., 10., 13., 16. kat. sz), a halotthoz képest ellentétes tájolással.²⁷ A temetőben 2 esetben a ló koponyája az ember lábszárcsontjain helyezkedett el,²⁸ és egymással párhuzamos irányban feküdtek a sírban.²⁹ Nagyhegyen 1 esetben számolhatunk önálló lósírral is,³⁰ bár ennek kapcsán az ásatók megjegyezték, hogy az emberi vázat még elképzelhető, hogy nem tárták fel.³¹

Számos olyan eset is előfordult a temetőben, amikor a halott és a ló viszonyát nem adták meg egyértelműen, ezért azokat nem tudjuk besorolni valamelyik temetkezési típusba. Szerencsére az 1941-es években, Vass Sándor földjén végzett feltárásoknál néhány sírról fotó is készült, melyek alapján pontosítani lehetett a hiányos leírásokat.³² Három esetben csak annyit rögzítettek a feltárók, hogy a ló a halott jobbán feküdt, ám az állat tájolását nem adták meg, így akár a Kiss Attila féle lovastemetkezési formák közül az I és II-es csoportba is tartozhat.³³ Két esetben a feltárók annyit jegyeztek meg, hogy a halott mellett fekszik a ló, így az I-es és IV-es típusú temetkezések között bármelyik típusba besorolható lenne,³⁴ hiszen ezen temetkezési formáknál a ló vagy megegyező, vagy ellentétes tájolásban fekszik a halott valamelyik oldalán.³⁵ Egy esetben csak annyit jegyeztek fel, hogy a sírban lócsontok is

egészíthetjük ki a dokumentált esetek számát. Ezen adatok nem elegendőek, hogy pontos képet kapjunk az első nagyhegyi feltárásokról.

²³ Ezt még az újságcikkekben és a kéziratokban fellelhető leírásokban megjelenő lovastemetkezésekkel is kiegészíthetjük, de mivel azokat csak említik, így az érdemi elemzésbe nem vonhatók be.

²⁴ Lásd a katalógust.

²⁵ A lovastemetkezések vizsgálatánál Kiss Attila felosztását vettem alapul: Kiss 1963, 153–162.

²⁶ Egy esetben nem lehetett megadni a halott nemét, ugyanis a sír dokumentációjából nem derül ki, illetve a mellékletek sem utalnak egyértelműen az elhunyt nemére.

²⁷ Kiss 1963, 153.

²⁸ Musa János földje 1929, 156. sír (1. kat. sz); Musa János földje 1929–1930, 19. sír (3. kat. sz).

²⁹ Kiss Attila-féle VI. típus (KISS 1963, 154).

³⁰ Kiss Attila-féle VII. típus (Kiss 1963, 154).

³¹ Musa János földje 1929–1930, 6. sír (2. kat. sz).

³² Fontos megjegyezni, hogy jelenlegi tudásunk szerint már 1928-tól készítettek fotókat a nagyhegyi feltárásokról, ám azok részletfotók, 1941-től néhány esetben viszont a teljes sírt is lefotózták. Ezeket lásd: KJM RA 236-84; 387-92.

³³ Ezeket a katalógusban I–II-es számmal jelöltem: Vass Sándor földje 1941, 7., 29., 31. sír (9., 14., 15. kat. sz).

³⁴ Ezeket a katalógusban I–IV-es számmal jelöltem: Gálfy Lajos földje 1932, 182. sír (7. kat. sz); Vass Sándor földje 1941, 14. sír (12. kat. sz).

³⁵ Kiss 1963, 153–154.

voltak, ám ezeknek az emberi vázhoz való viszonyát nem adták meg, így pontosabban egyik lovastemetkezési-típusba sem sorolható.³⁶

A lószerszámok és lovastemetkezések

A lovastemetkezések közül – beleértve az önálló lósírt is – 14 esetben felszerszámozva temették el az állatot.³⁷ Egy esetben az elhunyt mellé kizárólag lovát helyezték, a sírból semmilyen más melléklet nem került elő,³⁸ ez esetben a Kiss Attila-féle VI. típusba sorolható temetkezési formával számolhatunk.³⁹

Összesen 4 esetben a lovat teljes lószerszámmal, azaz kengyelpárral, hevedercsattal és zablával temették el, ebbe az önálló lósír is beletartozik. Ezen temetkezések közül 2 a Kiss Attila-féle I. típusba sorolható,⁴⁰ valamint egy további temetkezés lószerszámos temetkezés volt.⁴¹ Két esetben a lovakat veretekkel díszített lószerszámmal temették el,⁴² ebből az egyik az önálló lósír volt.⁴³

A halott mellé temetett lovat 5 esetben kengyelpárral és zablával temették el, tehát vagy nem adtak mellé nyeret, vagy nem maradt nyoma. A kengyelpárral és zablával eltemetett lovassírok közül 3 az I. típusú lovastemetkezések csoportjába sorolható.⁴⁴ A hevedercsat nélküli temetkezésekből 1 lovastemetkezés az I-II-es csoportba sorolható, azaz ebben az esetben csak annyit tudunk, hogy a ló a halott jobbán feküdt,⁴⁵ szintén 1 esetben pedig a ló a halott lábainál feküdt, az elhunyttal egy tengelyben.⁴⁶ A zablás-kengyelpáros lovassírok esetében a lovat minden esetben veretekkel díszített kantárral és farhámmal temették el.

Három esetben a lovat 1 kengyellel és zablával helyezték gazdájuk mellé, ezek egytől-egyig a Vass Sándor földjéről kerültek elő.⁴⁷ A temetkezések közül a 3. sír (8. kat. sz.) esetében tudjuk, hogy az az I-es típusú lovastemetkezések csoportjába tartozik, a másik kettő esetében nincsenek pontos adataink a ló és az ember viszonyáról. Ezen temetkezések esetében

³⁶ Ez a Vass Sándor földjén 1941-ben feltárt 13. sír (11. kat. sz.).

³⁷ Alapvetően a lószerszámzat részének a kengyelt, a zablát, valamint a nyereg rögzítésére szolgáló hevedercsattot tekintem. Nyilván utóbbi tárgy a nyereggel is összefügg, ám a nagyhegyi temetőből nem került elő semmilyen nyeregrészként azonosítható maradvány.

³⁸ Musa János földje 1929, 156. sír (1. kat. sz.).

³⁹ Kiss 1963, 154.

⁴⁰ Musa János földje 1929–1930, 31. sír (6. kat. sz.); Vass Sándor földje 1941, 10. sír (10. kat. sz.).

⁴¹ Musa János földje 1929–1930, 22. sír (4. kat. sz.).

⁴² Vass Sándor földje 1941, 10. sír (10. kat. sz.).

⁴³ Musa János földje 1929–1930, 6. sír (2. kat. sz.).

⁴⁴ Musa János földje 1929–1930, 23. sír (5. kat. sz.), Vass Sándor földje 1941, 15; 32. sír (13; 16. kat. sz.).

⁴⁵ Vass Sándor földje 1941, 7. sír (9. kat. sz.).

⁴⁶ Musa János földje 1929–1930, 19. sír (3. kat. sz.).

⁴⁷ 3., 14., 31. sír (8., 12., 15. kat. sz.).

is a lovakat veretekkel díszített kantárral, hámmal temették el, mindemellett a Vass Sándor földjén feltárt 3. sírnál (8. kat. sz.) az ásatók a kengyelhez tartozó bronzcsatok meglétét is dokumentálták.⁴⁸

A lovassírok esetében 1 alkalommal csak felnyergelve helyezték a lovat a halott mellé,⁴⁹ más lószerszám nem került elő a sírból. A nyereg meglétére a sírből előkerült hevedercsat tanúskodik, mindemellett 1 esetben csak zabla került elő a ló mellől, itt magáról a ló helyzetéről sincsenek pontos adataink, a feltárók csak annyit közöltek, hogy a sírban ló csontváza is előkerült.⁵⁰

Egy sírnál feltételezhetjük, hogy kizárólag lószerszámveretek kerültek elő,⁵¹ ugyanis innen ezüstlemezes szíjvég-töredékeket szedtek fel, melyek akár a kantár, illetve a hám díszeiként is értelmezhetők.⁵²

A temetkezésekhez köthető⁵³ 13 zablából mára csak 10 maradt meg. Ezek közül 9 esetben kéttagú oldalpálcás zablák fordulnak elő,⁵⁴ közülük 7 esetben az oldalpálca egyenes,⁵⁵ 1-1 esetben pedig C- vagy S-alakú. A vizsgálható oldalpálcás zablával felszerelt lovak esetében 5 hám, illetve kantár⁵⁶ téglalap alakú préselt veretekkel volt ellátva, kettőt pedig bronz falerákkal díszítettek.⁵⁷ Két sír esetében mind a zabláról, mind a lószerszámveretekről, sőt a sír teljes anyagáról csak leírások maradtak, ezek nem szolgáltatnak adatot az elemzéshez.⁵⁸

Csikózablával összesen 1 esetben számolhatunk, itt a kantárt és a hámot sima felületű bronzfalerákkal díszítették.⁵⁹ Érdeemes megjegyezni, hogy a csikózablás lovas bronzlemezről préselt öve az egyik legkorábbi garnitúra, a 7. század végére – 8. század elejére keltezhetjük. Ha megvizsgáljuk a zablák temetőkenti eloszlását, akkor feltűnhet, hogy a Tisza–Maros–Körös vidéken leggyakrabban oldalpálcás zablák fordulnak elő, bár, ha ezeket típusonként vizsgáljuk, akkor árnyaltabb képet kapunk. A Tisza–Maros–Körös vidékről Bende Livia

⁴⁸A sír anyaga hiányosan maradt fenn.

⁴⁹Gálfy Lajos földje 1932, 182. sír (7. kat. sz.).

⁵⁰Vass Sándor földje 1941, 13. sír (11. kat. sz.).

⁵¹Vass Sándor földje 1941, 29. sír (14. kat. sz.).

⁵²A sírban fekvő halott derekán jellegzetes 8. századi övgarnitúra volt, ebből eredően úgy gondolom, hogy nem a derékön részét képezhették a lemezes kisszíjvégek.

⁵³Ismerünk egy oldalpálcás zablát, melyet mára nem lehet pontosan sírhoz rendelni: KJM ltsz.: 57.7.59.

⁵⁴Musa János 1929–1930, 22; 31. sír (4., 6. kat. sz.); Vass Sándor földje 1941, 3., 7., 10., 13., 15., 31., 32. sír (8., 9., 10., 11., 13., 15., 16. kat. sz.).

⁵⁵Musa János 1929–1930, 22., 31. sír (4., 6. kat. sz.); Vass Sándor földje 1941, 7., 10., 13., 31., 32. sír (9., 10., 11., 15., 16. kat. sz.).

⁵⁶Ezek közül az egyik garnitúra teljes egészében elveszett, csupán leírások maradtak fenn róla

⁵⁷A Vass Sándor földjén 1941-ben feltárt 3. sírjából 8 nagyobb és 6 kisebb falera került elő a ló koponyájáról és faráról. Ezek a leírások alapján aranyozott bronzból készültek, állatfejekkel voltak díszítve.

⁵⁸Musa János földje 1929–1930, 19., 23. sír (3., 5. kat. sz.).

⁵⁹Vass Sándor földje 1941, 14. sír (12. kat. sz.).

gyűjtése alapján 11 lelőhelyről ismerünk olyan sírokat, amelyekből lószerszámok kerültek elő.⁶⁰ Összesen 16 olyan temetkezés van [16. tábla],

ahol a sírban csak annyit jegyeztek fel, hogy oldalpálcás zabla volt a halott mellett, 4 esetben tudjuk, hogy az oldalpálca egyenes, 3 esetben S-alakú, 1 esetben C-alakú, 1 esetben pedig az oldalpálca csontból készült. A térségből összesen 24 csikózablát ismerünk, további 3 esetben pedig csak annyit jegyeztek fel, hogy vaszabla volt a ló mellett. A térségből a legtöbb ló-, illetve lovassír a szentes–kajáni,⁶¹ illetve a szarvas–grexa-téglagyári temetőből származik.⁶² Kirívó adat, hogy mind a kajáni,⁶³ mind a nagyhegyi temetőben az oldalpálcás zablák nagyobb arányban vannak jelen a csikózablákhoz képest. A szarvas–grexa-téglagyári temetőben pont fordított a helyzet, ott a csikózablák vannak többségbe.⁶⁴ Kérdés, hogy ez a különbség praktikus okokból, tehát a lovaglási forma vagy stílus sajátosságából, vagy esetleg a megült lovak szilajságából eredhet-e⁶⁵ vagy esetleg más okot is feltételezhetünk a jelenség mögött.⁶⁶ Ehhez fontos adalékként szolgálhat egy a honfoglaló magyarság hagyatéka kapcsán tett megfigyelés. Dienes István megjegyezte, hogy az oldalpálcás zablák javarészt női sírból, vagy rangosabb férfi sírjából kerül elő, véleménye szerint ezeket „gyengébb korú asszonynép, gyermekek, az éltés korú felnőttek és a kevésbé harcedzett előkelők használták.”⁶⁷ Nagyhegyen lovastemetkezések kizárólag férfiak sírjaiból kerültek elő, az elhunytak korát nem tudjuk megállapítani, az elmondható róluk, hogy ha nem is előkelők, de a temető többi férfi halottjához képest gazdagabb mellékletűek voltak. Annyi azonban bizonyos, hogy a helyi közösség kedvelt zablátípusáról beszélhetünk, ám ennek a pontos okát a jelenleg rendelkezésünkre álló adatok alapján nem tudjuk megadni.

⁶⁰ Gyűjtésemmél nem vettem figyelembe, hogy a sír egyszerű lovastemetkezés, fülkesír vagy önálló lósír, pusztán a zablák eloszlásának vizsgálata volt a célom.

⁶¹ Innen összesen 20 lovassír került elő.

⁶² Innen 16 lóval kapcsolatos temetkezést ismerünk. Fontos megemlíteni, hogy itt a legtöbb sír lószerszámot tartalmaz, de úgy gondolom, hogy a lószerszámok típusának áttekintését a rítus figyelembevételével is elvégezhetjük.

⁶³ Szentes–Kajánon 12 egyenes oldalpálcás és 2 S-alakú oldalpálcás zabla és 5 csikózabla fordul elő.

⁶⁴ Itt 9 csikózabla mellett 2 egyenes-, 1 S-alakú-, 1 csont oldalpálcás zabla fordul elő.

⁶⁵ Jól tudjuk, hogy a zabla oldalpálca funkciója az, hogy a ló „kormányozása” közben a zabla ne mozduljon el az állat szájában (Dienes 1966, 208–210; Kirpičnikov 1973, 12; Szöllősy 1993, 566). Ehhez fontos adalék lehet, hogy a szilaj lovak regulálására tett korabeli kísérleteket inkább a zabla szájvasának kialakításában kellene keresni (Szöllősy 1993, 566–567), Nagyhegyen kizárólag, az Avar Kaganátus többi temetőjében pedig döntő többségében kéttágú, egyenes szájvasú zablákkal találkozhatunk, melyek a ló számára kényelmesebb eszközök voltak, mint az egytagú profilált vagy láncos szájvasú zablák, melyek a későbbi korok anyagában gyakrabban feltűnnek.

⁶⁶ Úgy vélem, hogy erre a kérdésre nem ez a munka hivatott választ adni, bár mindenképpen érdekes lenne összevetni a lovak fajtáját és a melléjük deponált lószerszámokat. Annyi azonban bizonyos, hogy egy ilyen vizsgálat alapvető feltételeit egy 20. század eleji feltárás nem adhatja meg.

⁶⁷ Dienes 1966, 210.

Elmondható a nagyhegyi temető zabláiról, hogy azok nem mutatnak eltérést más, avarföldön feltűnő párhuzamaiktól, teljesen jellegzetes típusnak tekinthetők,⁶⁸ mindemellett fontos kiemelni, hogy egy az avar kori zablákra vonatkozó tipológiával jóval pontosabb képet is lehetne festeni a jelenleginél, hiszen a rendelkezésünkre álló munkák nem adnak átfogó képet az avar zablákról,⁶⁹ nem erre a témára fókuszálnak.⁷⁰

A lovastemetkezések közül összesen 12 sírból került elő kengyel, ebből mára 9 sír anyaga tanulmányozható.⁷¹ A 9 sír kengyelei között is vannak olyan darabok, amelyek mára annyira töredékesek, hogy pontos tipológiai besorolásra, alkalmatlanok. Alapvetően elmondható, hogy fül kialakítás alapján a temetőben feltűnő tárgyakat hurkos- és téglalap alakú fülű kengyelekre bonthatjuk, rendszerint a talpalójuk ívelt, egyenes, vagy domború volt. Egy esetben a kengyel fülét a szárból alakították ki.

Összességében elmondható, hogy 8 esetben a kengyelek párosával kerültek a sírba, ezek a kengyelpárok 7 esetben megegyező fültípussal bírtak, tehát vagy kizárólag hurkos, vagy téglalap fülű kengyelek kerültek a lóra, egy esetben került eltérő típusból álló pár egy sírba,⁷² itt a hurkos fülű típus mellé egy olyan kengyel került, melyen talán nem került kialakításra külön fül, csak a szárat kovácsolták egybe.⁷³ Összesen 2 esetben lehet meghatározni viszonylag pontosan, hogy a kengyelpárok tagjai nem csak megegyező füllel, de azonos talpkialakítással bírtak.⁷⁴

Páratlan kengyel 3 esetben került elő, ezek hurkos fülű, ívelt talpú,⁷⁵ hurkos fülű egyenes talpú,⁷⁶ illetve szögletes fülű, egyenes talpú kengyelek.⁷⁷ Kérdéses, hogy ezekben az esetekben valóban páratlan számú vaskengyel mellékeléssel számolhatunk, vagy esetleg a kengyelpár másik tagja nem került elő.⁷⁸ A honfoglaló magyar anyagban fakengyel meglétére

⁶⁸ Erről bővebben lásd: Kirpičnikov 1973, 12–15.

⁶⁹ A lószerszámot leginkább vagy a temetkezési szokásokkal kapcsolatban tárgyalták, vagy a veretek szempontjából értékelték őket, nem tértek ki a zablák behatóbb vizsgálatára: Čilinská 1966, 192–193; Garam 1987, 73–75; Balogh 2009, 18–20; Bende 2012, 648; Tóth 2017, 270; Vörös 2017, 182–188; Szenthe–Gáll 2022, 254–256.

⁷⁰ A teljesség igénye nélkül: Dienes 1966, 208–234; Kirpičnikov 1973; Schulze-Dörrlamm 1988, 398–401; Szöllősy 1993, 563–596; Petkes 2008, 231–246.

⁷¹ Musa János földje 1929–1930, 22., 31. sír (4., 6. kat. sz.); Vass Sándor földje 1941, 3., 7., 10., 14., 15., 31., 32. sír (8., 9., 10., 12., 13., 15., 16. kat. sz.).

⁷² Musa János földje 1929–1930, 22. sír (4. kat. sz.).

⁷³ A tárgy rendkívül töredékes állapota miatt nem lehet egyértelműen meghatározni a kengyelfül típusát.

⁷⁴ A Musa János földjén 1929–1930 között feltárt 31. sírjában (6. kat. sz.) téglalap alakú fülű, domború talpú kengyelpár, míg a Vass Sándor földjén 1941-ben feltárt 32. sírban (16. kat. sz.) hurkosfülű, egyenes talpú kengyelvasak voltak a lovas felszerelése.

⁷⁵ Vass Sándor földje 1941, 14. sír (12. kat. sz.).

⁷⁶ Vass Sándor földje 1941, 31. sír (15. kat. sz.).

⁷⁷ Vass Sándor földje 1941, 3. sír (8. kat. sz.).

⁷⁸ A honfoglalás kori anyagban, néprajzi párhuzamok alapján, fából készült kengyelek meglétét feltételezte Dienes István olyan sírok esetében, ahol a kengyelek kivételével előkerültek a lószerszámzat további részei. A sírokban fakengyel meglétét az ahhoz tartozó vasalás sejteti (Dienes 1958, 126–127), ám ennek hiányában nehéz

a kengyelfül csont vagy vas borítása utalhat,⁷⁹ ennek hiányában nehéz bármit is feltételezni, az azonban fontos adalék lehet, hogy a Tisza–Maros–Körös vidéken az avar kor 2. felében ritka jelenség, hogy páratlan számú kengyelt helyezzenek a sírba,⁸⁰ a sírok jelentős részében párosával kerülnek elő.⁸¹ A páratlan kengyelek kérdését tovább bonyolítja, hogy a Vass Sándor földjéről előkerült 3. sírban (8. kat. sz.) az ásatók megfigyelték, hogy a ló lapockáin 2 bronzcsat hevert, melyet a kengyelszíz csatjaként határoztak meg, a vaskengyel is a ló hátán került elő. Amennyiben a lovat egy kengyellel helyezhették a sírba, mi indokolhatta, hogy a kengyelszíjat is mellékeljék

A páratlan számú kengyellel eltemetett lovassírok más szempontból nem mutatnak eltérést a temetőben megfigyelt többi lómellékletes sírhoz képest.

Ha a nagyhegyi lovastemetkezések típusait a Tisza–Maros–Körös vidék többi temetőjével összevetjük, elmondható, hogy a temetőben feltűnő lovastemetkezési formák ilyen jellegű eloszlása nem mutat eltérést más, a térségben feltárt temetőhöz képest. Bende Livia is megállapítja, hogy a térségben az I. típusú temetkezés tekinthető a leggyakoribb fajtának.⁸² Mindemellett új és érdekes adatnak tartom, hogy Szentes környékének két nagy sírszámú temetőjében az oldalpálcás zablák nagyobb számban vannak jelen a Tisza–Maros–Körös vidék többi nagyobb sírszámú temetőjéhez képest.⁸³

A lovastemetkezéseknél megfigyelt tájolás, sírforma, koporsóhasználat

A temetőben feltűnő 16 lovastemetkezésből a legtöbb sír ÉNy–DK-i tájolású, összesen 9 temetkezésnél figyelték meg ezt az orientációt.⁸⁴ Három esetben fordul elő ettől eltérő tájolás, 1 sír É–D-i irányú,⁸⁵ míg további 1-1 esetben a sírt DK–ÉNy-i,⁸⁶ valamint Ny–K-i tájolóással

megmondani, hogy eredetileg hány kengyelt is helyeztek a sírba. A honfoglaló leletanyagban nem példa nélküli, hogy egy sírban vas- és fakengyel is előkerül, Révész László a tengődi temető 4. sírjából közöl egy olyan lószerszámot, ahol egyszerre fordul elő a két, eltérő anyagból készült kengyel (Révész 1999, 269, 290, 4. kép).

⁷⁹Révész 1999, 271–272.

⁸⁰ Bende Livia gyűjtésében 5 sírből ismert páratlan számú kengyel, ebből 2 önálló lósír: Örménykút–Hidroglóbusz, 3. sír (Bende 2017, 63); Pitvaros–Lenin utca 9. (Bende 2017, 65); Szarvas–Grexa-téglagyár, 140. sír (Bende 2017, 131); Szarvas–Rózsás-halom, 6. sír (Bende 2017, 154); Székkutas–Kápolnadűlő, 466. sír (Bende 2017, 239).

⁸¹Ennyi adat nem elegendő a kérdés eldöntéséhez, ehhez mindenképpen alaposabb vizsgálatok szükségesek, amely jelen munka keretein túlmutat.

⁸²Bende 2017, 307.

⁸³Érdemes lenne nagyobb kitekintésben is megvizsgálni az oldalpálcás zablák elterjedését, hiszen jómagam csak a temetőben fellelt zablák elemzésének szempontjából vizsgáltam. Elképzelhetőnek tartom, hogy egy átfogóbb elemzés sokkal jobban árnyalná a jelenlegi képünket.

⁸⁴ Musa János földje 1929–1930, 23. sír (5. kat. sz.); Musa János földje 1929–1930, 31. sír (6. kat. sz.); Vass Sándor földje 1941, 3. sír (8. kat. sz.); Vass Sándor földje 1941, 10. sír (10. kat. sz.); Vass Sándor földje 1941, 13–15. sír (11–13. kat. sz.); Vass Sándor földje 1941, 31 és 32 sír (15., 16. kat. sz.).

⁸⁵ Vass Sándor földje 1941, 29. sír (14. kat. sz.).

ásták meg.⁸⁷ A DK–ÉNy-i irányú sír az önálló lósír volt, négy esetben pedig nincs adatunk a sír, illetve a benne fekvő elhunyt irányára, ebbe a lószerszámos temetkezés is beletartozik. Elmondható, hogy minden esetben háton fekvő, nyújtott helyzetben temették el a halottakat, ennél pontosabban nem rögzítették az elhunytak helyzetét.

A temetőben 3 esettől eltekintve kizárólag a sírmélységet jegyezték fel.⁸⁸

A lovassírok közül 6 esetben vasszereléses koporsóba⁸⁹ temették a ló gazdáját,⁹⁰ ezek közül 5 sír Vass Sándor földjéről, a temető ÉNy-i területéről került elő,⁹¹ illetve 1 sír Musa János földjéről az 1929–1930 között végzett feltárások alkalmával került elő, ez szintén a jelenleg ismert temető kiterjedésén belül az ÉK-i részéről származik. A temetőben 1 lovassír esetében kizárólag ácskapcsokat alkalmaztak a koporsó készítésénél, az összes többi esetben egyaránt előfordul S-alakú és ácskapocs is.

Alapvetően az avar korban két koporsótípussal, a deszkából ácsolt ládakoporsóval és a rönkből vájt koporsóval találkozhatunk. Előbbi kialakítása jóval változatosabb lehet, melyre a sír betöltésében megfigyelt elszíneződésektől a sír aljában érzékelhető mélyedéseken át a váz helyzete is utalhat közvetett módon.⁹² Bende Livia a Tisza–Maros–Körös vidéken feltűnő ácskapocs alakú koporsókapcsokat méretük alapján 3 csoportba sorolta: kis- (kb. 2,5–4 cm), közepes (5–9 cm) és nagyméretűek (10 cm fölött).⁹³ A koporsós-lovassírok közül 4 sírből, összesen 31 esetben (17 ácskapocs és 14 S-alakú) lehet megadni a tárgyak méreteit, eszerint mindegyik a nagyméretű kapcsok csoportjába tartozik, ugyanis méretük 12–23 cm között mozog. Elmondható ezekről a kapcsokról, hogy együttes előfordulásuk a rönkkoporsós temetkezés alkalmazását veti fel, ahogy erre Bende Livia felhívta a figyelmet disszertációjában.⁹⁴ A megmaradt dokumentáció alapján némely esetben pontosan rögzítésre

⁸⁶ Musa János földje 1929–1930, 6. sír (2. kat. sz).

⁸⁷ Gálfy Lajos földje 1932, 182. sír (7. kat. sz).

⁸⁸ A kutatóárkos módszerrel feltárt sírok metrikus adatainak problematikájáról lásd: Hergott 2023, 12–14.

⁸⁹ Fontos hangsúlyozni, hogy a kor ásatástechnikai módszereivel kizárólag azon koporsókról vagy sírpítményekről maradtak fenn adataink, amelyeknél valamilyen maradandó anyagot is használtak a kialakításnál, így az értékelésnél szem előtt kell tartani, hogy olyan másodlagos jeleket, mint a test helyzete, a sír aljának formája a sír betöltésének változásai, nem rögzítettek a feltárók, holott sokszor kizárólag ezek utalnak egy-egy sírban csapolt koporsókra, vagy más faszerkezetre: Bende 2017, 275.

⁹⁰ Musa János földje 1929–1930, 23. sír (5. kat. sz); Vass Sándor földje 1941, 3. sír (8. kat. sz); Vass Sándor földje 1941, 7. sír (9. kat. sz); Vass Sándor földje 1941, 15. sír (13. kat. sz); Vass Sándor földje 1941, 31. és 32. sír (15; 16 kat. sz).

⁹¹ Egy esetben az egyik sírből a halott jobb lábánál egy edény is előkerült, ez a Vass Sándor földjén 1941-ben feltárt 31. sír (15. kat. sz) volt.

⁹² Bende 2017, 275.

⁹³ Bende 2017, 276.

⁹⁴ Bende 2017, 277.

kerültek ezeknek a kapsok sírbéli helyzete,⁹⁵ ezen *in situ* megfigyelések is a rönkkoporsó alkalmazását igazolják.⁹⁶

A lovastemetkezések helye és kora a temetőn belül

Az általam vizsgált 16 lovastemetkezés temetőn belüli helyét sokáig nem lehetett megadni, azonban a fennmaradt adatok alapján sikerült a temetőtérképet pontosítani.⁹⁷ Ez alapján világossá vált, hogy a nagyhegyi temető, a maga 380 sírjával nem tekinthető teljesen feltárt temetőnek, ugyanis egyedül a K-i részét tekinthetjük lehatároltnak, mely határt ÉK-en a gepida temető, illetve a Csallány-féle ásatások jelölik. Annyi bizonyosnak mondható, hogy a lovastemetkezések 2 helyen csoportosulnak [17. tábla].

Öt temetkezés a feltárt temetőrészlet ÉK-i részén, míg 9 sír a középső, illetve Ny-i részen került elő. Ezen kívül 1 lovassírnak ismerjük még a helyét a temető DK-i csücskében.

A temető ÉK-i részén csoportosuló 9 temetkezés zöme a Kiss Attila-féle I. típusú lovastemetkezések közé sorolható, összesen 5 ilyen sír található ezen a részen. A nagyhegyi temetőben az eddigi adataink szerint két uralkodó tájolás figyelhető meg [18. tábla].

A temető É-i részén zömmel Ny–K tájolású sírokkal, míg DK-i irányba főként ÉNy–DK-i tájolású temetkezésekkel találkozunk, mely két csoport ÉNy-on, ÉK-en, valamint a D-i részen fedi egymást. Az ÉK-i, valamint D-i részeken a Ny–K tájolású temetkezések kisebb csoportokként jelentkeznek az uralkodóan ÉNy–DK-i tájolású temetőrészben. A fennmaradt adatok alapján nem figyelhető meg szuperpozíció közöttük, így ezeket a temetkezéseket közel egykorúnak tekintem, legalábbis feltételezem, hogy a szuperpozíciók hiánya miatt a két eltérő tájolással temetkező társaság temetéskor tudatosan kerülte el a már meglévő sírokat. Fontos azonban kiemelni, hogy a temetőtérkép jelenlegi formájában rendkívül korlátozott információértékkel bír, hiszen nem ismerjük a sírok pontos elhelyezkedését. Ennek ellenére jól elkülönül a két eltérő tájolással temetkező közösség sírjainak csoportosulása.⁹⁸

A lovastemetkezések mellett előkerült övgarnitúrák, illetve az egyéb leletek a 8. század környéki keltezését vetik fel. A legidősebb sírok egymástól nem messze, az ÉNy–DK-i tájolású

⁹⁵ Ezen sírok a Vass Sándor földjéről előkerült koporsós sírok. A kapsok helyzetét a katalógusban a Csallány-féle leírások alapján közlöm.

⁹⁶ Bende 2017, 277.

⁹⁷ A legelső ásatásokról nem készült temetőtérkép, így a teljes temető térképét jelenlegi tudásunk szerint nem lehet megrajzolni.

⁹⁸ A hitelesítő ásatások azért is lennének fontosak, mert a temető középső és DNy-i szegletét nem ismerjük, hiszen onnan, jelenlegi tudásunk szerint, nem maradt fenn temetőtérkép, pedig, többek között, a sírok tájolása szempontjából kulcsfontosságú lenne ezen temetőrészek pontosabb ismerete.

csoport É–ÉNy-i részéről, Vass Sándor földjéről kerültek elő.⁹⁹ Ezek esetében csak egy sírnál lehet eldönteni, hogy egyértelműen a Kiss Attila-féle I. típusú formával számolhatunk, egy esetben csak azt tudjuk, hogy a ló a halotthoz képest ellentétes tájolással feküdt, egy esetben pedig, hogy a halott jobbján helyezkedett el. A sírokból előkerült leletek, mint a lemezes övgarnitúra, valamint a varkocsszorító, lemezes testű fecskefarok alakú csat korát nagyjából a 7. század végére – 8. század elejére tehetjük,¹⁰⁰ ugyanúgy a lószerszámzat részét képező ívelt talpú, hurkosfűlű kengyelek sem teszik lehetővé a későbbi keltezést. A legfiatalabb lovastemetkezés a temetőben a Gálfy Lajos földjéről 1932-ben feltárt, a temető DK-i szegletéből származó 182. sírban (7. kat. sz.) nyugvó egyén sírja.¹⁰¹ Erről csak annyit tudunk, hogy a halotthoz képest ellentétes tájolással feküdt a lova. A halott férfi derekán viselt U-alakú laposindás, bronzból öntött vékony nagyszíjvég, hasonló kialakítású kisszíjvég, utánvésett hármasszirommal díszített címerpajzs alakú lukvédővel és hasonlóan díszített kéttagú csüngős veretekkel ellátott, U-alakú csattestű, ovális csatkarikájú öv felveti a 8. század végi – 9. század első fele környéki keltezést. A kései keltezés mellett szól, hogy az övgarnitúrán látható a hosszas viselés nyoma, övforgójának a rendkívüli kopottsága alapján elképzelhető, hogy viselőjének temetésére a 9. század első felében került sor.¹⁰²

Értékelés

A Szentés–Nagyhegyen feltárt 380 avar temetkezésből 15 sírban az elhunytat felszerszámozott lóval, vagy lószerszámzattal temették el, 1 esetben önálló lósír is előkerült. Noha az avar kori lovastemetkezések vizsgálata alaposan kutatott területnek mondható,¹⁰³ mégis a nagyhegyi sírok kiegészítésül szolgálhatnak az eddigi adatainkhoz. Bende Livia a térségből 6 lelőhelyről 25 lószerszámot temetkezést gyűjtött fel és elemzett,¹⁰⁴ ezt a számot a Musa János földjén 1929–1930 között feltárt 22. temetkezéssel (4. kat. sz.) bővíthetjük.¹⁰⁵ A sírból nem kerültek elő lószerszámveretek, ám a halott mellé a teljes szerszámzatot elhelyezték. A halott rendkívül különleges övgarnitúrával rendelkezett, a klasszikusnak tekinthető áttört, griffes nagyszíjvég és kéttagú csüngős veretek mellett a kisszíjvégek

⁹⁹ Ezek a Vass Sándor földjén 1941-ben feltárt 1., 14 és 31. sír (10., 12., 15. kat. sz.).

¹⁰⁰ Nagyjából a Szenthe Gergely-féle késő avar I. fázis (kb. Kr. u. 700–730) (Szenthe 2020, 50–51, 55).

¹⁰¹ 7. kat. sz.

¹⁰² Ez a Szenthe Gergely-féle késő avar IV. fázisnak (kb. Kr. u. 780–800) feleltethető meg véleményem szerint (Szenthe 2020, 53).

¹⁰³ A kutatástörténeti áttekintést lásd: Tomka 2008, 246–249.

¹⁰⁴ Bende 2017, 301–302.

¹⁰⁵ 4. kat. sz.

állatfejet formáznak.¹⁰⁶ A jelenlegi ismereteink szerint egyedülálló övgarnitúrát a 8. század első felére keltezhetjük.¹⁰⁷ Mivel a garnitúra egyes elemei kissé kopottak, ezért úgy vélem, hogy a temetés idejét a 8. század 2. harmadára tehetjük. Bende L. a lószerszámos temetkezések korát a 7. század 2. felére, utolsó harmadára teszi,¹⁰⁸ ezzel szemben a nagyhegyi temetkezés egyenestalpú kengyele, oldalpálcás zablája, valamint a Szenthe-féle késő avar I. fázisba sorolható veretek ennél későbbi keltezését tesz lehetővé. A lószerszámos temetkezések reprezentatív szerepével kapcsolatban egyes kutatók feltételezik, hogy a ló magas értéke miatt kerülhetett csak a szerszámzat a sírba,¹⁰⁹ más kutatók pedig a lószerszámzat magas reprezentatív értékét látják a kizárólagos mellékelésben.¹¹⁰ Jómagam úgy vélem, hogy a lószerszámzat mellékelésében mindenképpen a szimbolikus jelentéstartalmat kell keresni, úgy gondolom, hogy a Musa-féle temetőrész 22. sírjából (4. kat. sz.) előkerült díszítetlen lószerszám reprezentatív értéke jóval csekélyebb lehetett, mint az az unikális övgarnitúra mely a halott derekát díszítette.

A nagyhegyi temető lószerszámai között a térség többi temetőjéhez képest igen nagy számban fordul elő oldalpálcás zablá. Ugyanúgy érdekes képet fest a lószerszámok sírbéli eloszlása is, hiszen a temetőből 3 esetben páratlan számú kengyel került elő.¹¹¹ A temetkezések korát a leletek alapján a 7. század vége – 8. század eleje közé tehetjük. Ezen sírok mindegyikéből hiányzik a hevedercsat. Jelen munka nem elegendő ahhoz, hogy választ adjon a kérdésre, ehhez fontos lenne jóval nagyobb merítésben vizsgálni ezt a jelenséget, mely alapvetően nem tekinthető egyedülállónak a Kaganátus területén belül.¹¹²

Összefoglalás

Noha a nagyhegyi temetőt 1927-től 1941-ig tárta fel Csallány Gábor és Csallány Dezső a teljességre törekvő közlése még várat magára. Ez abból is fakadhat, hogy nem ismertük a temető pontos helyét, valamint a feltárt sírok számát, sőt, az sem volt teljesen világos, hogy teljesen feltárt temetkezési helynek bizonyul. Ennek ellenére több elemzésben is feltűntek az

¹⁰⁶ A kisszívjégek sokáig szórványként voltak számon tartva, legelőször Mészáros Boglárka figyelt fel rájuk: Mészáros 2016, 20, 42.

¹⁰⁷ Szenthe 2020, 50–51.

¹⁰⁸ Bende 2017, 303.

¹⁰⁹ Bende 2017, 304.

¹¹⁰ Szenthe – Gáll 2022, 222.

¹¹¹ Vass Sándor földje 1941, 3., 14., 31. sír (8., 12., 15. kat. sz.).

¹¹² Bende Livia gyűjtésében a Tisza–Maros–Körös vidéken a lószerszámos temetkezések 80%-ában volt kengyel, ebből 3 esetben páratlan számú (Bende 2012, 648; Bende 2017, 302). A Duna–Tisza-közéről 35 ló- és lovastemetkezés közül 4 esetben számolhatunk páratlan számú kengyellel (Balogh 2009, 30, 1. tábla).

innen előkerült leletek és temetkezések. Annak ellenére, hogy a temető feltárását mai értelemben véve nem tekinthetjük szisztematikusnak, mégis a belőle kinyerhető adatok fontos információkkal szolgálhatnak a térség avar korára vonatkozóan.

Elmondható, hogy a 380 sírból 16 esetben számolhatunk ló-, lovas- vagy lószerszámos temetkezéssel, amely sírok a temető középső részén, az ÉK-i, valamint DK-i részéről kerültek elő, főként a középső, Ny-i részen csoportosulnak. A vizsgált temetkezések döntően egy olyan zónában voltak, ahonnan főként ÉNy–DK tájolású sírok kerültek elő. Nem meglepő, hogy a lovastemetkezések zöme is ebbe az irányba volt orientálva. A legtöbb lovastemetkezés a Kiss Attila-féle I. típusú lovastemetkezési formába tartozik, azaz a ló halott jobbján, ellentétes tájolásban feküdt. A lovassírok közül 6 esetben koporsóba temették az elhunytat, 1 esetben kizárólag ácskapcsokkal ácsolták össze a koporsót, a többiben az ácskapcsok mellett S-alakú kapcsokat is használtak. Ez utóbbi felveti a rönkkoporsók alkalmazását. A 15 lovastemetkezésből minden esetben férfi mellé helyeztek lovat, 13 esetben veretes öv is hangsúlyozta az elhunyt társadalmi státuszát. A 16 temetkezést a mellékletek alapján a 7. század végén – 8. század folyamán, illetve a 9. század első felében áshatták meg, tehát a temető használati ideje alatt folyamatosnak mondható a lovassírok előfordulása.

Felhasznált irodalom

- ADAM 2002 Szentpéteri, József (Főszerk.): *Archaeologische Denkmäler der Awarenzeit in Mitteleuropa*. Budapest 2002.
- Andrási 1997 Andrási Júlia: Avar kori varkocsszorítók. *Archaeologiai Értesítő* 123–124 (1996–1997) 85–124.
- Balogh 2009 Balogh Csilla: Avar kori ló, lovas és lószerszámos temetkezések a Duna–Tisza–közén. In: „*In terra quondam Avarorum...*” *Ünnepi tanulmányok H. Tóth Elvira 80. születésnapjára*. Szerk. Somogyvári Á., V. Székely Gy. [Archaeologia Cumanica 2.] Kecskemét 2009, 9–42.
- Bende 2012 Bende Livia: Lószerszámos temetkezések, áldozati állatok és ételmellékletek a Körös–Tisza–Maros köze késő avar kori temetőiben. In: *Thesaurus Avarorum. Régészeti tanulmányok Garam Éva tiszteletére*. Szerk. Vida T. Budapest 2012, 645–678.
- Bende 2017 Bende Livia: *Temetkezési szokások a Tisza–Maros–Körös közén az avar kor második felében*. [Studia ad Archaeologiam Pazmaniensia 8.] Budapest 2017.
- Čilinská 1966 Čilinská, Zlata: *Slawisch-awarisches Gräberfeld in Nové Zámky*. [Archaeologica Slovaca – Fontes 7.] Pozsony 1966.
- Csallány 1932 Csallány Gábor: Jazyg és germán leletek a szentesi múzeumban. *Dolgozatok a Magyar Királyi Ferenc József-Tudományegyetem Archaeologiai Intézetéből* 8 (1932) 149–166.
- Csallány 1954 Csallány Dezső: A bácsújfalusi avarkori hamvasztásos lelet. Adatok a kuturgur bolgárok (hunok) temetkezési szokásához és régészeti hagyatékához. *Archaeologiai Értesítő* 80 (1953) 133–140.
- Csallány 1956 Csallány Dezső: A X. századi avar továbbélés problémája. *Szabolcs-Szatmári szemle* 1–4 (1956) 39–48.
- Csallány 1961 Csallány, Dezső: *Archäologische Denkmäler der Gepiden im Mitteldonaubecken*. [Archaeologia Hungarica 38]. Budapest 1961.
- Csallány 1962 Csallány, Dezső: Der Awarische Gürtel. *Acta Archaeologica* 14 (1962) 445–480.
- Csallány 1963 Csallány Dezső: A kuturgur-bolgárok (-hunok) régészeti hagyatékának meghatározása. *Archaeologiai Értesítő* 90 (1963) 21–38.
- Dienes 1958 Dienes István: A honfoglaló magyarok fakengyele. *Folia Archelologica* 10 (1958) 125–142.

- Dienes 1966 Dienes István: A honfoglaló magyarok lószerszámának néhány tanulsága. *Archaeologiai Értesítő* 93 (1966) 208–234.
- Garam 1987 Garam, Éva: Pfredegräber der Awarenzeitlichen Gräberfeldes in Tiszafüred. Angaben der spätawarenzeitlichen Pferdebestattungen. *Alba Regia* 23 (1987) 65–125.
- Hergott 2018 Hergott Kristóf: Avar kori nyílhegyek a Tisza–Maros–Körös vidéken. In: *Szakkollégiumi Füzetek 5. A Móra Ferenc Szakkollégium Évkönyve. Móra Akadémia Szakkollégiumi Tanulmánykötete*. Szerk. Bíró Gy. Szeged 2018, 138–154.
- Hergott 2023 Hergott Kristóf: „Meddig marad a test a földben? Ameddig a Csallány igazgató úr ki nem ássa!” Csallány Gábor Szentes környéki avar kori ásatásai. *Bonus Nuntium* 1 (2023) 5–19.
- Kiss 1963 Kiss Attila: Az avar kori lovas-temetkezés szokásának vizsgálata. *Janus Pannonius Múzeum Évkönyve* 7 (1963) 153–162.
- Kirpičnikov 1973 Кирпичников, А. Н.: *Снаряжение всадника и верхового коня на Руси IX–XIII вв.* [Археология СССР Е 1–36.] Moszkva 1973.
- Kiss 2012 Kiss Gábor: Egy bizánci övcsat Debrecen–Ondódról. In: *Thesaurus Avarorum. Régészeti tanulmányok Garam Éva tiszteletére*. Szerk.: Vida Tivadar. Budapest 2012, 255–268.
- Kovalovszki 1957 Kovalovszki Júlia: *Régészeti adatok Szentes környékének településtörténetéhez*. [Régészeti Füzetek 5.] Budapest, 1957.
- Kovrig 1955 L. Kovrig Ilona: Adatok az avar megszállás kérdéséhez. *Archaeologiai Értesítő* 82 (1955) 30–44.
- Lőrinczy 1998 Lőrinczy Gábor: Kelet-európai steppei népesség a 6–7. századi Kárpát-medencében. Régészeti adatok a Tiszántúl kora avar kori betelepüléséhez. *Móra Ferenc Múzeum Évkönyve – Studia Archaeologica* 4 (1998) 323–372.
- Lőrinczy 2001 Lőrinczy Gábor: Kelet-európai népesség a 6–7. századi Kárpát-medencében. In: *A Kárpát-medence és a steppe*. Szerk.: Márton A. [Magyar Östörténeti Könyvtár 14.] Budapest 2001, 40–47.
- Madaras–Liska 2002 Madaras, László – Liska, András: Szentes–Nagyhegy. In: ADAM. Budapest 2002.
- Mészáros 2016 Mészáros Boglárka: *Az Alföld legkésőbbi avar kori horizontjába sorolható sírleletek kritikai vizsgálata*. SZTE-BTK Régészeti Tanszék, Szakdolgozat. Kézirat. Szeged 2016.

- Petkes 2008 Petkes Zsolt: Rúdablák a 10-12. századi Kárpát-medencében. In: *Hadak útján: a népvándorlás kor kutatóinak XIX. konferenciája*. Szerk.: Bíró Sz., Tomka P. Győr 2008, 231–246.
- Révész 1999 Révész László: Honfoglalás kori temető Tengőd–Hékútpusztán. *A Herman Ottó Múzeum Évkönyve* 37 (1999) 267–299.
- Schulze-Dörrlamm 1988 Schulze-Dörrlamm, Mechthild: *Untersuchungen zur Herkunft der Ungarn und zum Beginn ihrer Landnahme im Karpatenbecken*. [Jahrbuch des Römisch-Germanischen Zentralmuseums 35 (1988)] Mainz 1991, 373–478.
- Szalontai 2021 Szalontai Csaba: „Hát atyámfia a múzeum nem komédia”. *A szentesi múzeum történetének első 70 éve a korabeli sajtó alapján*. [Opitz Archaeologica 18]. Budapest 2021.
- Szenthe 2020 Szenthe Gergely: *Növényi ornamentika a késő avar kori díszítőművészetben (Kr. u. 8. század – 9. század eleje)*. *Kultúrtörténeti tanulmányok*. Budapest 2020.
- Szenthe – Gáll 2022 Szenthe Gergely – Gáll Erwin: Hortobágy–Árkus kora középkori temetője. Egy elit csoport hagyatéka a 8–10. századi Észak-Tiszántúlról. [Archaeologia Hungarica 52.] Budapest 2022.
- Szöllősy 1993 Szöllősy G.: Javaslat a lószerszámok és részeik egységes névhasználatára. *Lómenclatura Hungarica sive Index Nominum Instrumentorum Equorum Gabrieli de Wienis (sic!) ad usum inter fratres vulgo*. *A Herman Ottó Múzeum Évkönyve* 30-31/2 (1993) 563–596.
- Tomka 2008 Tomka, Péter: Die Lehre der Bestattungsgebräuche. *Antaeus* 29-30 (2008) 233–263.
- Tóth 2017 Tóth Zoltán: Avar kori lovastemetkezések a Mátra-vidéken. In: *Hadak Útján: a népvándorlás kor kutatóinak XXII. konferenciája*. Szerk. Merva Sz. [Altum Castrum 9.] Visegrád 2017, 265–287.
- Vörös 2017 Vörös István: Lótemetkezések. In: *László Gyula: A csákberény–orondpusztai avar kori temető*. [A Szent István Király Múzeum Közleményei A sorozat 53.] Szerk.: Garam É., Vida T., Koncz I., Skriba P., Szenthe G., Szentpéteri J. Székesfehérvár 2017, 182–190.

Rövidítésjegyzék

Átm. Átmérő

Együttes H. Együttes hossz

H. Hossz

KJM ltsz A szentesi Koszta József Múzeum régészeti gyűjteményének leltári száma

KJM régi ltsz A szentesi Koszta József Múzeum régi leltárkönyvének száma

M. Magasság/Mélység

Mell. Mellékletek

MFM ltsz A szegedi Móra Ferenc Múzeum régészeti gyűjteményének leltári száma

SZKJM RA A szentesi Koszta József Múzeum régészeti adattára

Sz. Szélesség

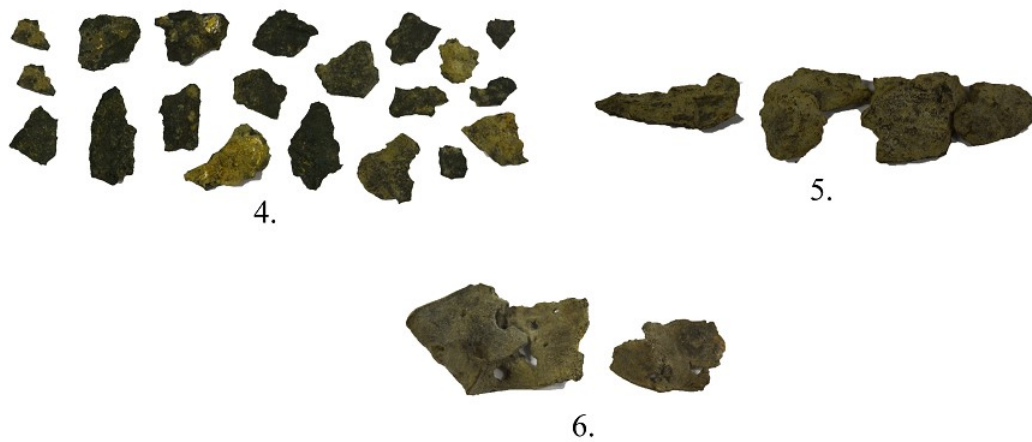
V. Vastagság

Táblák



1.tábla A szentes–nagyhegyi avar temető térképe.

Musa János 1929-1930, 6. sír



Musa János 1929-1930, 19 sír



6.

Musa János 1929-1930, 22 sír

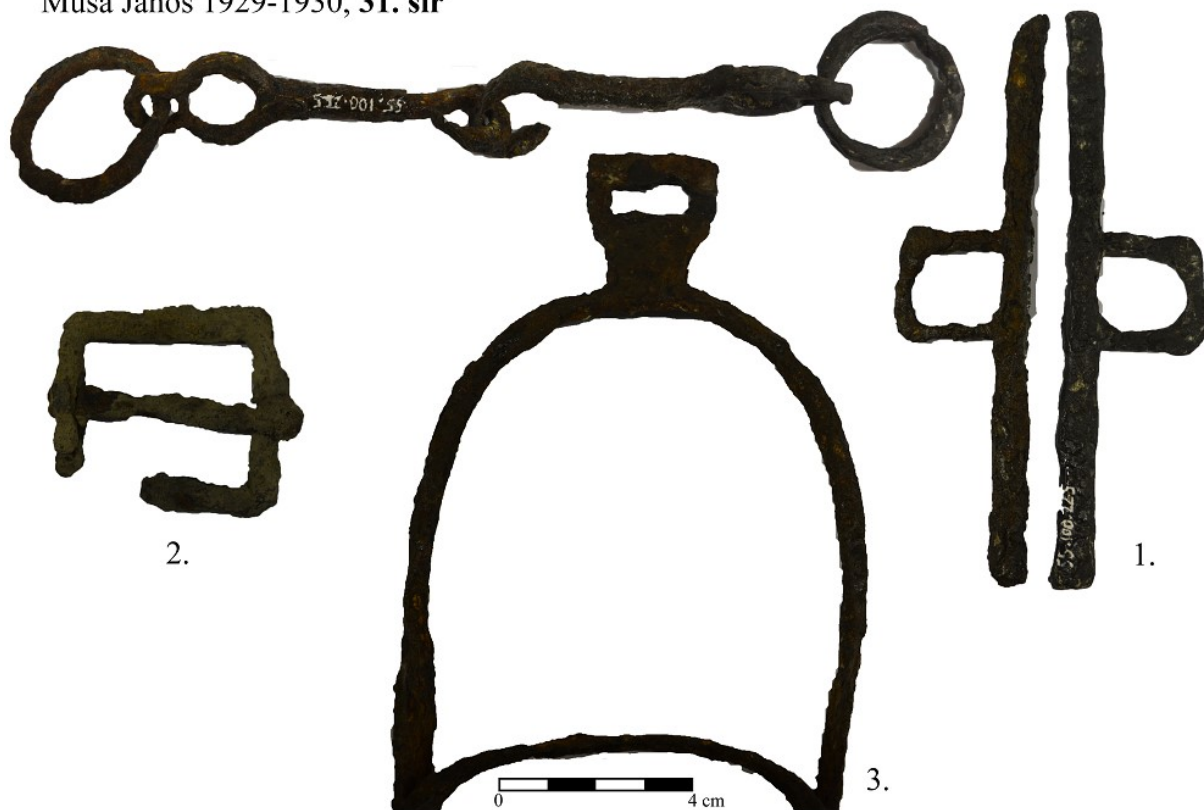


2. tábla A Musa János földjén 1929–1930 között feltárt 6; 19; 22. sír (2; 3; 4. kat. sz.) leletei.

Musa János 1929-1930, 22. sír



Musa János 1929-1930, 31. sír



3. tábla A Musa János földjén 1929–1930 között feltárt 22 és 31. sír (4; 6. kat. sz.) leletei.

Musa János 1929-1930, 31. sír

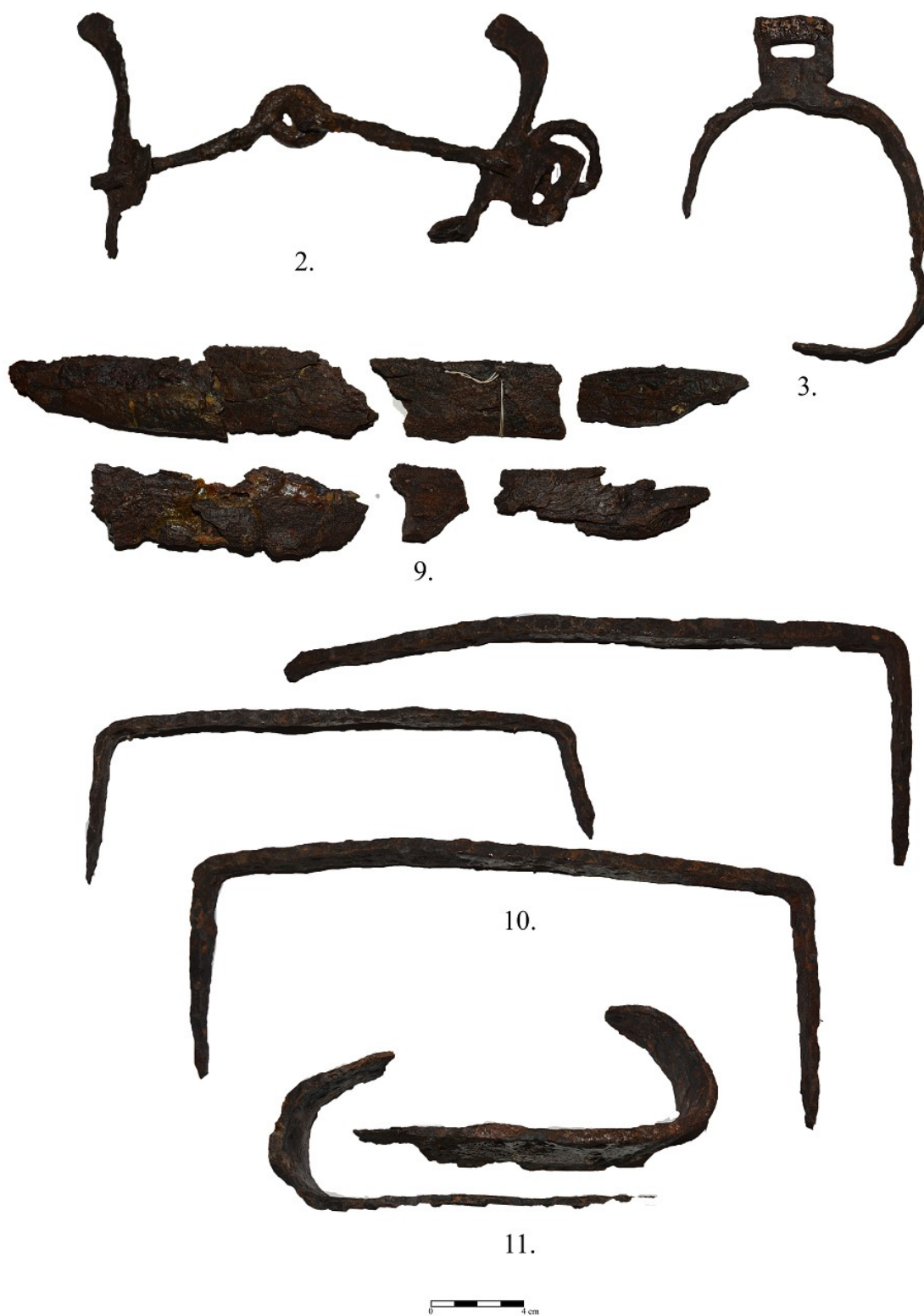


Gálfy Lajos 1932, 182. sír



4. tábla A Musa János földjén 1929–1930 között feltárt 31. sír (6. kat. sz.) és a Gálfy Lajos földjén 1932-ben feltárt 182. sír (7. kat. sz.) leletei.

Vass Sándor 1941, 3. sír



5. tábla A Vass Sándor földjén 1941-ben feltárt 3. sír (8. kat. sz.) leletei.

Vass Sándor 1941, 3. sír



7.



12.



13.



14.



15.



17.

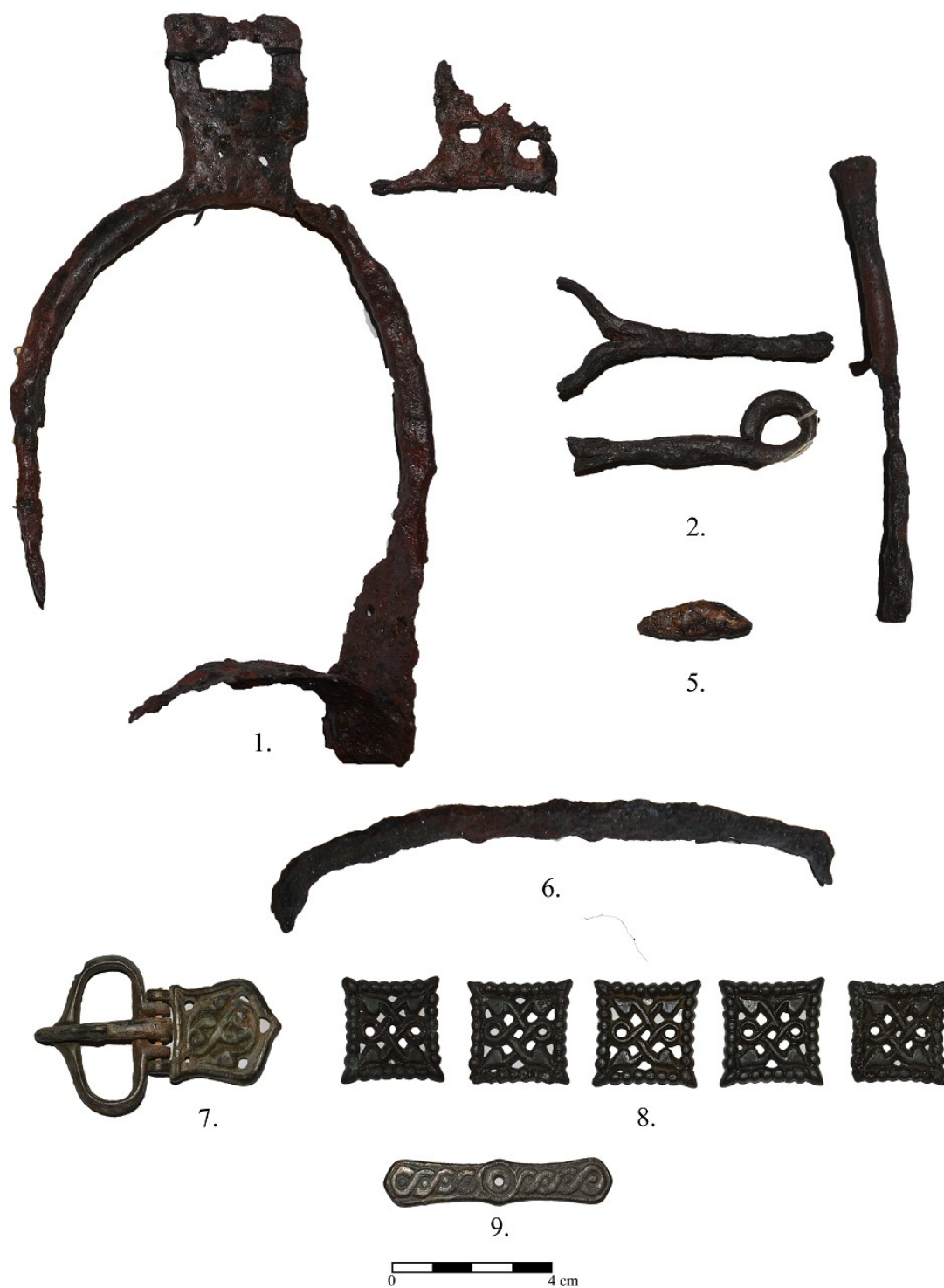


18.



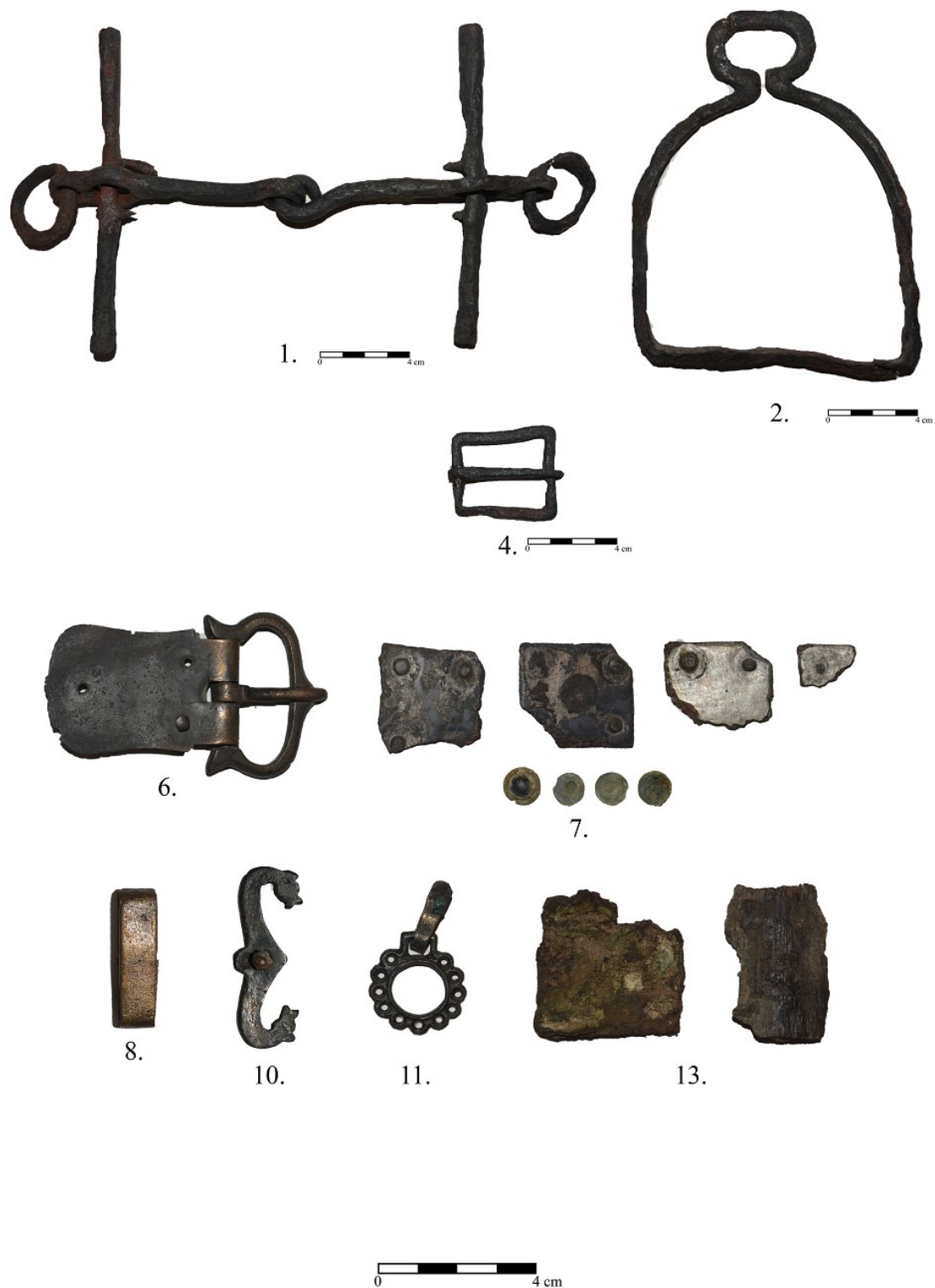
6. tábla A Vass Sándor földjén 1941-ben feltárt 3. sír (8. kat. sz.) leletei.

Vass Sándor 1941, 7. sír



7. tábla A Vass Sándor földjén 1941-ben feltárt 7. sír (9. kat. sz.) leletei.

Vass Sándor 1941, 10. sír



8. tábla A Vass Sándor földjén 1941-ben feltárt 10. sír (10. kat. sz.) leletei.

Vass Sándor 1941, 13. sír

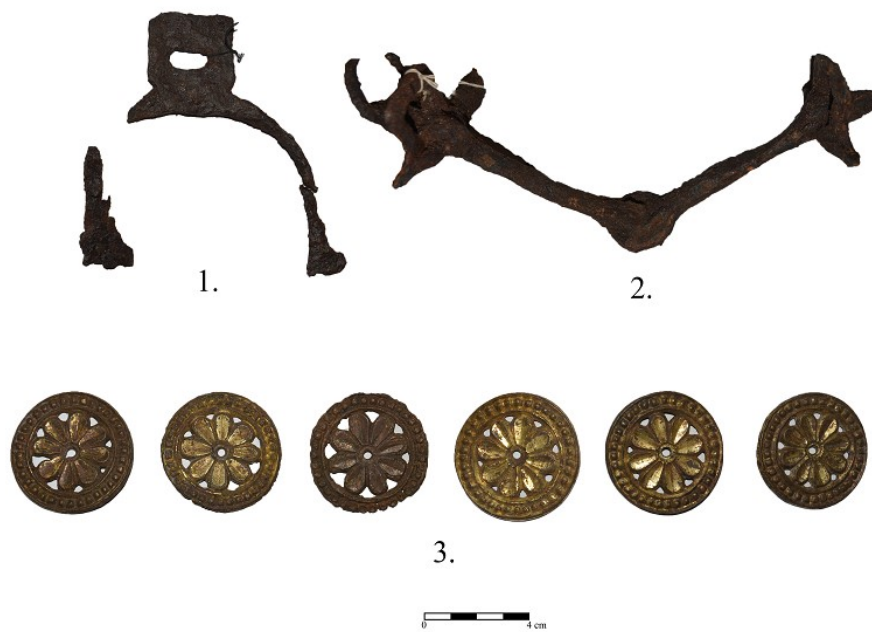


9. tábla A Vass Sándor földjén 1941-ben feltárt 13. sír (11. kat. sz.) leletei.

Vass Sándor 1941, 14. sír

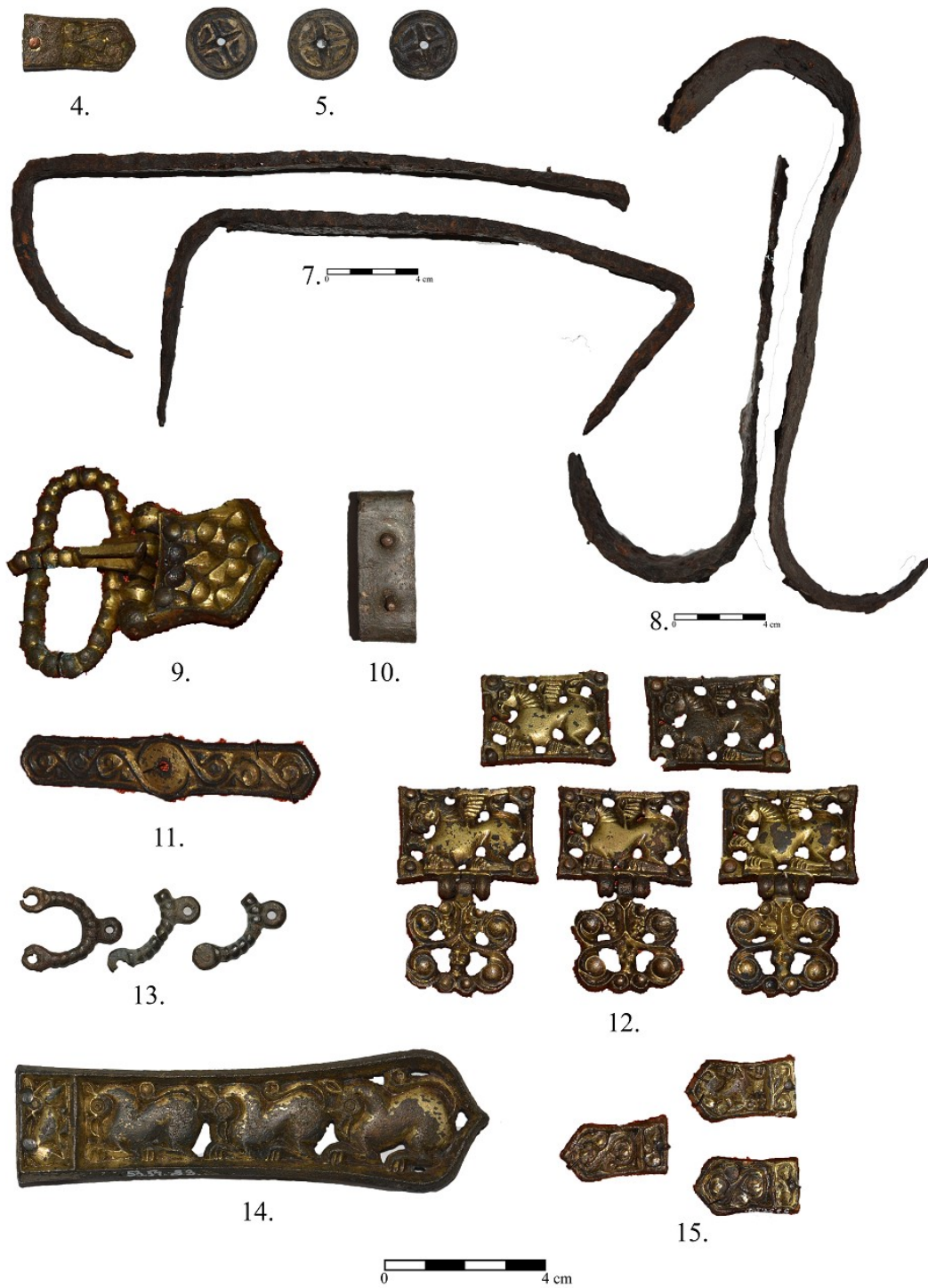


Vass Sándor 1941, 15. sír



10. tábla A Vass Sándor földjén 1941-ben feltárt 14 és 15. sír (12; 13. kat. sz.) leletei.

Vass Sándor 1941, 15. sír

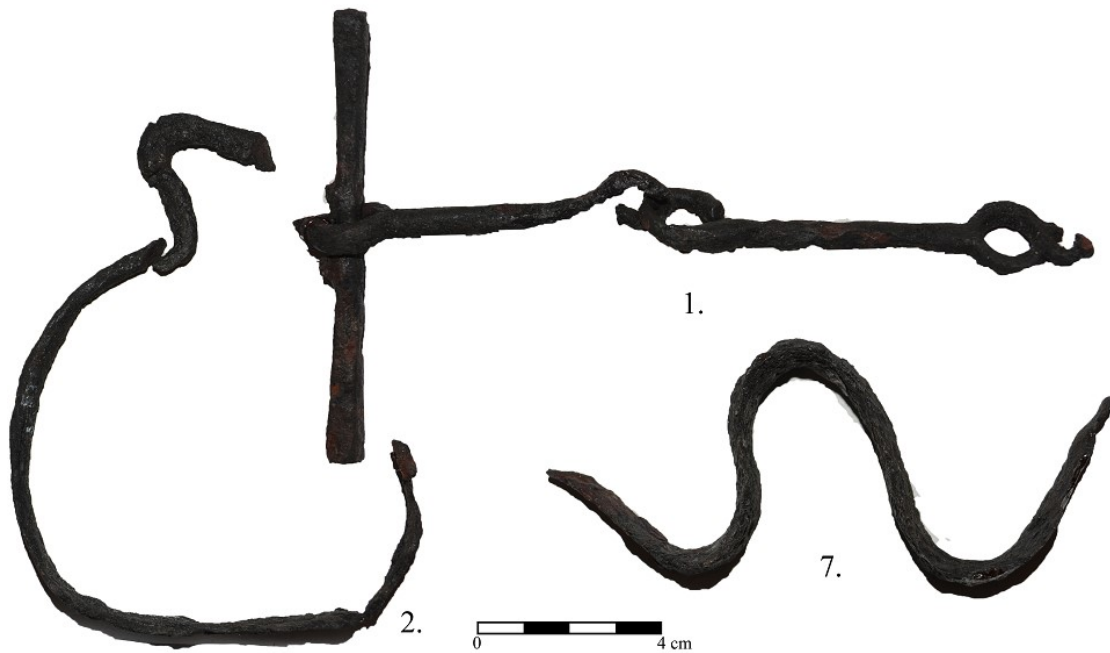


11. tábla A Vass Sándor földjén 1941-ben feltárt 15. sír (13. kat. sz.) leletei.

Vass Sándor 1941, 29. sír



Vass Sándor 1941, 31. sír



12. tábla A Vass Sándor földjén 1941-ben feltárt 29 és 31. sír (14; 15. kat. sz.) leletei.

Vass Sándor 1941, 31. sír

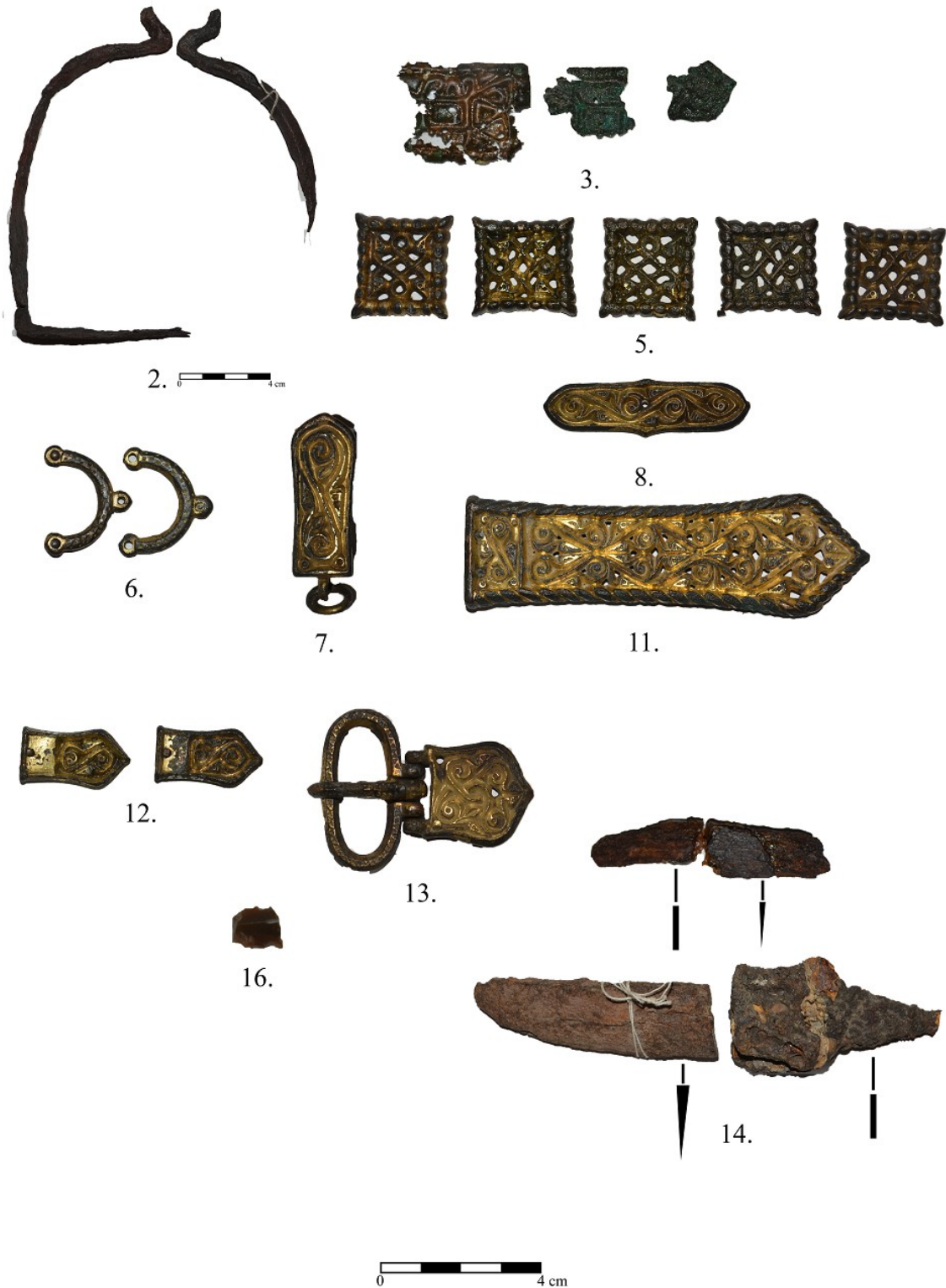


Vass Sándor 1941, 32. sír



13. tábla A Vass Sándor földjén 1941-ben feltárt 31 és 32. sír (15;16. kat. sz.) leletei.

Vass Sándor 1941, 32. sír



14. tábla A Vass Sándor földjén 1941-ben feltárt 32. sír (16. kat. sz.) leletei.

Temető	Össz sírszám	Sírszám	Sírtípus	Kengyel		Zabla								Hivatkozás	
				2 kengyel	1 kengyel	Zabla	Típus								
							Egyenes oldalpálcás	S-alakú	C-alakú	Oldalpálcás	Csont oldalpálcás	Csikó	Nem tudni		
Endrőd - Kecskésszig	15	15	lósír	I	x	I	1	x	x	x	x	x	x	Bende 2017, 22	
Gerla - Szakácsföld	11	1 (1980)	Lószerszámos	I	x	I	x	x	x	x	x	1	x	Bende 2017, 25	
Nagykamarás	27	7	Lószerszámos	I	x	I	x	x	x	x	x	1	x	Bende 2017, 37	
Orosháza - Bónum téglagyár	245	231	Lovassír	I	x	I	x	x	x	1	x	x	x	Bende 2017, 62	
		L	Lovassír	I	x	I	x	x	x	1	x	x	x	Bende 2017, 63	
Örménykút - Hidroglóbusz	31	3	Lósír	x	I	I	x	x	1	x	x	x	x	Bende 2017, 63	
Pitvaros - Lenin u. 9	1	1	Lósír	x	I	I	x	x	x	x	x	x	1	Bende 2017, 65	
Pitvaros	225	51	Lovassír	x	I	I	x	1	x	x	x	x	x	Bende 2017, 81	
		125	Lovassír	I	x	I	x	x	x	x	x	1	x	Bende 2017, 96	
		200	Lovassír	I	x	I	x	x	x	x	x	1	x	Bende 2017, 113	
Szarvas - Grexatéglagyár	422	23	Lovassír	x	x	I	1	x	x	x	x	x	x	Bende 2017, 123	
		48	Lószerszámos	I	x	I	x	x	x	x	x	1	x	Bende 2017, 125	
		56	Lószerszámos	I	x	x	x	x	x	x	x	x	x	Bende 2017, 125	
		68	Lósír	I	x	I	x	x	x	1	x	x	x	Bende 2017, 126	
		140	Lószerszámos	x	I	I	x	x	x	x	x	1	x	Bende 2017, 131	
		147	Lószerszámos	I	x	I	x	x	x	x	x	1	x	Bende 2017, 131	
		154	Lószerszámos	I	x	I	x	x	x	x	1	x	x	Bende 2017, 132	
		156	Lószerszámos	I	x	I	x	x	x	x	x	1	x	Bende 2017, 132	

16. tábla A Tisza–Maros–Körös közén feltűnő kengyelek és zablák.

Temető	Össz sírszám	Sír szám	Sírtípus	Kengyel		Zabla							Hivatkozás	
				2 kengyel	1 kengyel	Zabla	Tipus					Csikó		Nem tudni
							Egyenes oldalpálcás	S-alakú	C-alakú	Oldalpálcás	Csont oldalpálcás			
Szarvas - Grexa	422	189	Lószerszámos	I	x	x	x	x	x	x	x	x	x	Bende 2017, 135
		226	Lószerszámos	I	x	x	x	x	x	x	x	x	x	Bende 2017, 137
		245	Lószerszámos	I	x	I	x	x	x	x	x	1	x	Bende 2017, 138
		290	Lószerszámos	I	x	I	x	x	x	x	x	1	x	Bende 2017, 140
		367	Lószerszámos	I	x	I	x	x	x	x	x	1	x	Bende 2017, 145
		376	Lószerszámos	I	x	I	x	x	x	x	x	1	x	Bende 2017, 146
		377	Lószerszámos	I	x	I	x	x	x	x	x	1	x	Bende 2017, 146
		416/a	Lósír	I	x	I	x	1	x	x	x	x	x	x
Szarvas - Rózsás	119	6	Lósír	x	I	I	x	x	x	x	x	x	1	Bende 2017, 154
		36	Lósír	I	x	I	x	x	x	x	x	1	x	Bende 2017, 156
		40/a	Lósír	I	x	I	1	x	x	x	x	x	x	Bende 2017, 156
		46	Lósír	I	x	I	1	x	x	x	x	x	x	Bende 2017, 157
		47	Lósír	I	x	I	x	x	x	x	x	1	x	Bende 2017, 157
Szentés - Kaján	459	33	Lovassír	I	x	I	x	x	x	1	x	x	x	Bende 2017, 175
		59	Lovassír	I	x	I	x	x	x	1	x	x	x	Bende 2017, 177
		64	Lovassír	I	x	I	x	x	x	1	x	x	x	Bende 2017, 177
		75	Lovassír	I	x	I	x	x	x	1	x	x	x	Bende 2017, 178
		134	Lovassír	I	x	I	x	1	x	x	x	x	x	Bende 2017, 180

17. tábla A lovastemetkezések eloszlása a nagyhegyi temetőben.

Temető	Össz sírszám	Sírszám	Sírtípus	Kengyel		Zabla								Hivatkozás	
				2 kengyel	1 kengyel	Zabla	Típus								
							Egyenes oldalpálcás	S-alakú	C-alakú	Oldalpálcás	Csont oldalpálcás	Csíró	Nem tudni		
Szentés - Kaján	459	194	Lovassír	I	x	I	x	x	x	1	x	x	x	Bende 2017, 183	
		205	Lovassír	I	x	I	x	x	x	1	x	x	x	Bende 2017, 184	
		217	Lovassír	I	x	I	x	x	x	1	x	x	x	Bende 2017, 184	
		266	Lovassír	I	x	I	x	x	x	1	x	x	x	Bende 2017, 186	
		276	Lovassír	I	x	I	x	x	x	1	x	x	x	Bende 2017, 187	
		277	Lovassír	I	x	I	x	x	x	1	x	x	x	Bende 2017, 187	
		309	Lovassír	I	x	I	x	x	x	x	x	1	x	Bende 2017, 188	
		321	Lovassír	I	x	I	x	x	x	1	x	x	x	Bende 2017, 189	
		330	Lovassír	I	x	I	x	1	x	x	x	x	x	Bende 2017, 189-190	
		351	Lovassír	I	x	I	x	x	x	1	x	x	x	Bende 2017, 190-191	
		384	Lovassír	I	x	I	x	x	x	x	x	1	x	Bende 2017, 192	
		386	Lovassír	I	x	I	x	x	x	x	x	1	x	Bende 2017, 192	
		388	Lovassír	I	x	I	x	x	x	x	x	1	x	Bende 2017, 192	
		406	Lovassír	I	x	I	x	x	x	x	x	x	1	Bende 2017, 193	
407	Lovassír	I	x	I	x	x	x	x	x	1	x	Bende 2017, 193			
Szentés - Kistőke	85	4	Lovassír	I	x	x	x	x	x	x	x	x	Bende 2017, 195		
Székkutas - Kápolnadűlő	534	51	Lószerszámos	I	x	I	x	x	x	x	x	1	x	Bende 2017, 213	
		239	Lószerszámos	I	x	I	x	x	x	x	x	1	x	Bende 2017, 225	

18. tábla A különböző tájolású sírok eloszlása a nagyhegyi temetőben.

Summary

Avar age horse and rider burials and burials with horse harness in the Szentés–Nagyhegy cemetery

By Kristof Hergott

Thanks to the macro and micro regional researches carried out on the Avar Khaganate, we have a more detailed idea about the society of Avar age. Since the material culture of the Avar community can be well defined within the area of Khaganate, it is the same in Tisza–Maros–Körös region. One of the characteristics of the Avars who occupied the region is the horse burial that appears in a variety of forms. In order to survey this, we provide new data by presenting and evaluating the horse graves of Szentés–Nagyhegy Avar cemetery partially known to the research but has not been fully processed. Nagyhegy cemetery was excavated between 1927 and 1941 in several steps and at several locations by Gábor Csallány and Dezső Csallány. During the excavations, 380 Avar age burials were discovered. Now it can be said that out of the 380 graves, we can list burials with horses, riders or burials with horse harness in 16 cases. In 1 case out of the 16, we can sort a burial with horse harness. These graves were found in the central part of the cemetery, in the NE and SE parts and are mainly grouped in the central and western part. The examined burials were mostly in a zone where graves were found orienting mainly NW–SE. It is not surprising that the majority of horse burials were also oriented in the direction mentioned above. Among the rider burials, in 6 cases the corpse was buried in coffin. In 1 case, the coffin was fastened with only carpenter staples, otherwise S-shaped staples were used besides carpenter staples. It is assumed by the S-shaped staples that log coffin was used in the cemetery. In all cases of 15 rider burials, horse was placed next to a male. Moreover, in 13 cases a belt set found next to the body emphasizes the social status of the dead person. Based on the grave goods, the 16 burials dated back to the end of the 7th century, the 8th century or to the first half of the 9th century, for this reason, the occurrence of horse graves can be said to be continuous.